

# 青博

- 国家一级博物馆
- 中国博物馆协会常务理事单位
- 全国古籍重点保护单位
- 山东省古籍重点保护单位

青 岛 市 博 物 馆 馆 刊  
Journal Of Qingdao Municipal Museum

2016 年 刊  
Yearbook 2016





## 《青博》编委会

主 编: 隋永琦

委 员: 赵 好 刘文乐 史韶霞 周巧云 安小蓓  
郑海燕 逢春日 罗 琦 王英群 孙 刚  
纪金辉 徐海冰 郭 锋

照片提供: 青岛市博物馆信息资料中心

装帧设计: 青岛翰墨杰人平面设计有限公司·李开洋

校 对: 杨 帆



和苑博物館

目  
Catalog  
录  


|    |           |
|----|-----------|
|    | 馆 长 寄 语   |
| 01 | 两学一做 不忘初心 |
| 08 | 关怀指导 合作双赢 |
| 14 | 陈列展览 项目管理 |
| 23 | 社会教育 悦享青博 |
| 35 | 收藏保护 活化传承 |
| 42 | 宣传推广 卓有成效 |
| 47 | 安保合力 强基固本 |
| 52 | 馆藏文物 精品解读 |
| 61 | 科学研究 助力发展 |
| 67 | 大 事 记     |



# 馆长寄语

2016年，对中国博物馆事业来说，注定是激情澎湃的一年。国家领导人的多次指示，一系列重要会议的召开和政策法规的密集出台，昭示着博物馆事业迎来了新的转型发展机遇期，国际博物馆高级别论坛在深圳成功举办，将博物馆定位“当代中国人民为实现中华民族伟大复兴的中国梦而奋斗的见证者和参与者”，博物馆事业上升为国家战略。

2016年，青岛市博物馆一如既往的秉承开放、创新、共享、发展的理念，助力我市公共文化服务事业的发展，满足公众的文化需求。通过“展览项目负责人制度”，加强团队建设、推动各项业务的协调联动。社会教育更多关注特殊群体及边远乡村，针对不同群体开展分众化定制服务……品牌化、常态化、系列化的社教活动点燃了社会公众文化体验激情。文物保护走出深闺，专业服务彰显特色，让文化遗产融入现代生活。

2016年，国家四部委发布《关于推动文化文物单位文化创意产品开发若干意见的通知》，国家文物局确定92家试点单位，青岛市博物馆位列其中，这既是机遇也是挑战，既有动力更有压力，我们将坚守职责，不辱使命，大胆实践，勇于创新，让馆藏文物活起来，让文化遗产动起来，探索一条文物资源合理利用的创新之路。

展望2017年，我们目标坚定：推进智能科技的应用，拓展文物保护与利用的广度和深度；继续实施“展览+”理念，完善策展人制度，着力打造陈列展览精品化；以品牌引领，多元参与，实现公共文化服务的均等化；促进文化创意产品研发的跨界融合，用“创意”激发公众走进来，实现将博物馆带回家的美好愿望。

展望2017年，在全球化背景下，我们将以海纳百川之容度，用推进自身变革之力度，让博物馆融入当代生活，在弘扬社会主义核心价值观，构建中华优秀传统文化传承体系和公共文化服务体系中发挥独特的作用。

隋永琦





**两学一做  
不忘初心**

责任编辑 安小蓓

“两学一做，不忘初心”是2016年青岛市博物馆党建工作的核心目标。贯彻落实中央在新形势下加强党的思想政治建设的重大部署，以开展“学党章党规、学系列讲话，做合格党员”的两学一做和党风廉政建设警示教育为契机，以“讲政治有信念；讲规矩有纪律；讲道德有品行；讲奉献有作为”的“四讲四有”为准则，不断加强领导班子和党员干部建设，在市文广新局党委的正确领导下，真抓实干，求实创新、勇于进取，积极探索博物馆党建工作的新思路、新途径、新方法，以党建工作新成效推动我馆整体工作水平的新提升。

## 一、“两学一做”推进创新型党组织建设

“两学一做”，基础在学。馆党总支以“三会一课”和党员日活动为主要形式，制定学习计划，保持党总支中心组定期学习制度，坚持学习与实践相结合。根据局党委《关于开展“学党章党规、学系列讲话，做合格党员”学习教育实施方案》的通知精神，制定“青岛市博物馆两学一做”学习教育实施方案和切实可行的学习计划清单。专题学习“马克思主义经典论著”、党章以及习近平总书记系列重要讲话精神。馆党总支负责人承担主体责任，把开展学习教育活动作为一项重要的政治任务，抓出实效。班子成员和党总



◎ 宣誓——重温入党誓词，坚定党的信仰

支委员带头进行集中学习，紧扣最新实事要点，联系党员干部的思想政治素质和业务能力，从工作实际出发，边学习讨论边研究落实。全年共组织了7次“两学一做”中心组学习会、10次各支部党员学习交流会、开展“学习求实效 奉献迎七一”党的生日纪念活动及党员奉献日等活动、组织参观廉政教育基地、参观党史纪念馆、开展德廉和党风党纪知识学习测试、开展“每周四十分——永远在路上”廉政警示视频教育学习及全体党员学条例等活动。通过组织内容丰富、形式多样的学习讨论活动，积极交流沟通，达到学习一步、认识一步、有用一步的目的。促进全体党员自觉尊崇党章、遵守党规，用习近平总书记系列重要讲话精神武装头脑、指导实践、推动工作，做合格党员。切实推动“两学一做”学习教育活动制度化、长效化。



◎ 学习——“两学一做”从严治党新征程



◎ 交流——“三会一课”健全组织生活



◎ 奉献——优良作风，党员先行

## 二、“两学一做”深化党风廉政建设

新一届总支部委员会成立后，加强自身建设制定了新的工作标准及《党风廉政建设制度》，下发并分层签订《青岛市博物馆2016年党风廉政建设责任书》；制定《中共青岛市博物馆总支部委员会主体责任清单、“第一责任人”责任清单、班子成员“一岗双责”责任清单、纪检委员监督责任清单》，明确主体责任，设立党风廉政建设责任制领导小组和纪检委员。组长由馆长担任，成员由班子成员和总支委员担任，落实领导班子责任制，坚持“一岗双责”。做到党建工作与业务工作齐部署、共落实，真正形成责任明确、齐抓共管的党建工作格局。

总支和领导班子在工作中，始终坚持党的民主集中制原则，班子成员注意团结协调，做到有

事共同研究商量，大事讲原则、小事讲团结，心往一处想，劲往一处使。坚持总支会和馆长办公会制度，群策群力，集体研究，及时研究制定我馆工作的大政方针。召开职工代表大会，按照民主决策的程序，对我馆重大事项在职工代表大会上进行充分讨论和表决通过，拓宽民主决策的渠道，强化民主管理的意识，使职工真正成为博物馆的主人。班子成员平时注意深入群众、调查研究、了解情况，对各自分管的工作较为熟悉，并能对所负责的工作提出要求和指导性的意见，同时关心群众生活，帮助群众办实事。加强对工会、共青团、妇委会的领导，并大力支持他们的工作，把群众组织的工作作为联系群众的纽带和桥梁，经常组织职工开展健康有益的集体公益活动和文体活动，通过各项工作和活动的开展，融洽了党群关系和干群关系，增强了凝聚力和向心力。



◎ 参观——党风廉政教育形式多样



◎ 落实——党风廉政责任书



◎ 执行——签订廉政责任书，勇于担当自觉履职



◎ 妇委会——巾帼风采齐力向心



◎ 传承——党建带团建，壮大组织力量



◎ 工会——和谐聚力干群连心

### 三、“两学一做”彰显党员先锋本色

“知者行之始，行者知之成”，“两学一做”基础在学，关键在做。馆党总支结合教育活动开展“党建先锋——党员创优两个一”活动，即一名合格党员就是一个标杆，一个优秀支部就是一面旗帜。坚持学用结合，以知促行，以行促知，激发广大党员向中央看齐，用党章党规对标，创先进争模范的内生力量。

1. 行政先锋——敬业奉献默默坚守
2. 展览先锋——巾帼不让须眉
3. 保卫先锋——责任重于泰山



一年来，广大党员干部的精神风貌、工作作风都有了进一步转变。文物普查、数字化建设，工作量大时间紧，党员干在最前面；展陈布置、社教、五进三下乡，加班加点带病上岗，党员先锋冲在第一线；保卫、后勤默默坚守勇于担当，党员干在最实处……。

不忘初心，不改本色。2016年，我馆党建工作在“两学一做”活动的推动下迸发新的活力。每一位党员都深刻认识到自己肩负的责任，坚定信仰信念，树立清风正气，勇于担当作为。

路迢迢重任在肩，征途万里牢记出发誓言！

不忘初心继续前进，党建先锋，就在你的身边！

4. 后勤先锋——平淡见精彩

5. 文博先锋——为百姓的文化遗产保驾护航

6. 教育先锋——多元教育服务百姓



**关怀指导**

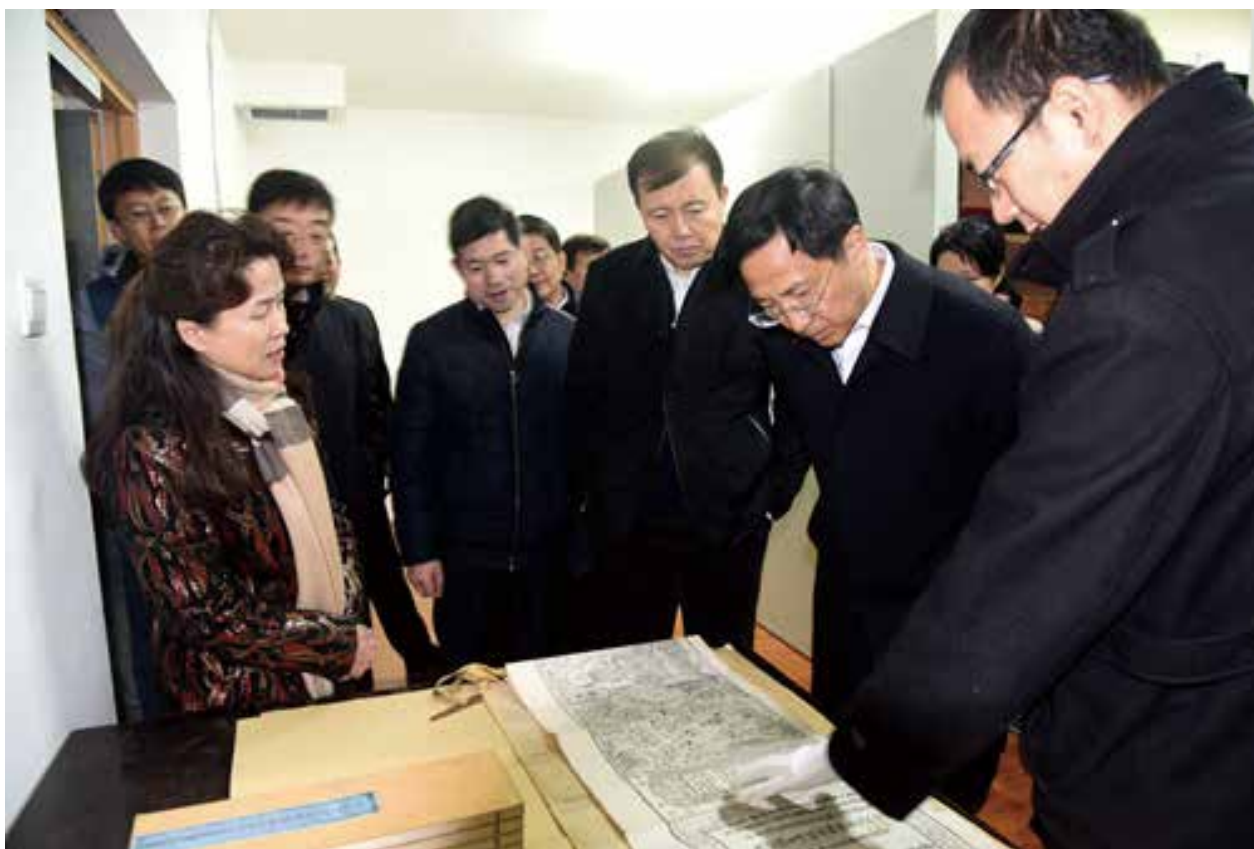
**合作双赢**

责任编辑 罗琦



## 中共青岛市委常委、宣传部部长惠新安到我馆考察调研

2016年2月24日上午，中共青岛市委常委、宣传部部长惠新安一行来我馆考察调研，青岛市委宣传部分副部长、市文广新局党委书记、局长李明，青岛市文广新局党组成员、市文物局局长郑安新陪同考察。惠部长一行参观了《青岛史话》展厅、藏品库房，听取隋永琦馆长汇报我馆作为全国首批国家一级馆，近年来发挥藏品优势、凸显地域特色、开放办馆，从藏品保护研究、展陈原创与引进结合、社教活动阵地与五进互补等几个方面的整体工作情况。惠部长充分肯定了我馆10万余件套24万余件的藏品规模，要求要保护好、研究好、利用好这些珍贵历史遗产，博物馆要利用这些资源举办更多好的展览和活动，吸引更多的观众走进来，充分发挥博物馆的公益文化职能和城市客厅作用，让文物活起来。



## 山东省文物局联合工作组对我馆进行消防安全大检查

2016年4月13日上午，山东省文物局朱立琴副局长、山东省消防总队防火处领导一行7人在青岛市文物局副局长范利民陪同下，对我馆进行消防安全大检查，我馆隋永琦馆长向朱立琴副局长汇报了我馆的消防安全工作情况，特别是汇报了近几年来，我馆在消防安全工作所采取的具体措施和做法，朱副局长给予了充分肯定和认可，一行人随后来到我馆监控消防中心，检查消防控制室人员值班情况，仔细查看了有关消防的巡检、值班记录、设备维护保养情况及人员持证上岗等情况，并指出了存在的问题和隐患，对今后的消防安全工作做出了重要指示。检查团强调指出，要进一步规范值班、交接班制度，落实防火巡查制度，定期开展消防安全评估，保证各种消防设施设备的正常运转，杜绝各类消防安全隐患，确保单位的消防安全工作万无一失。



## 中共青岛市委常委、青岛市副市长牛俊宪陪同中国东方航空集团公司刘绍勇总经理一行参观我馆



2016年4月19日下午，中共青岛市委常委、副市长牛俊宪陪同中国东方航空集团公司刘绍勇总经理一行参观我馆，隋永琦馆长为领导们详细介绍了我馆基本情况，开放部安小蓓主任为领导们做了精彩生动的讲解，领导们对我馆陈列展览表现出极其浓厚的兴趣，原定半小时的参观时间延长至一个半小时，参观了我馆《青岛史话》和《百工奇技》、《古钱今说》等全部展览。领导们对我馆陈列展览给予了较高的评价，对我馆工作给予了充分的肯定。

## 山东省文物局调研组到我馆调研

2016年4月27日下午，市文物局郑安新局长、陈敬副局长陪同省文物局周晓波副局长一行到我馆调研可移动文物普查工作，领导们首先视察了我馆文物库房，随后隋永琦馆长介绍了我馆相关工作情况，我馆可移动文物普查工作得到了省文物局领导的充分肯定。为了全面完成我省可移动文物普查工作，周晓波副局长对我馆下阶段文物普查工作提出了更高要求和指导意见。



## 邓小平故居陈列馆彭备军馆长一行到我馆参观考察

2016年5月24日上午，邓小平故里管理局党组成员、邓小平故居陈列馆彭备军馆长一行四人考察我馆。彭馆长一行参观了我馆基本陈列和《齐鲁瑰宝》特展等展览。随后与我馆赵好副馆长及开放教育部安小蓓主任座谈，着重交流了博物馆运行管理和社会教育等方面的工作。彭馆长一行对我馆规范的运行管理，特别是开放教育工作中的定制服务、五进三下乡工作及志愿者组织管理等方面给予了高度评价。邓小平故居陈列馆也是国家一级博物馆，全国廉政教育基地，还是国家5A景区，他们也带来了具有特色的管理和运行经验，双方的交流互有收获。

## 河北省正定县考察团来我馆考察

2016年5月27日下午，石家庄市副市长、中共正定县委书记王韶华带领的河北省石家庄市正定县考察团一行13人专程到我馆考察了博物馆建设、管理和运营等情况，青岛市政府副秘书长李海涛、市文广新局副局长杜超陪同。



考察团首先参观考察了全馆建设情况，随后召开了专题座谈会，座谈会重点从博物馆使用经验上进行了讨论。杜超副局长简要介绍了青岛市博物馆建设情况，并从博物馆建设、定位以及功能使用方面进行了重点介绍，建议对博物馆设计要有前瞻性，预留出发展空间，具体使用单位应早参与，使设计、使用更和谐统一。隋永琦馆长从展览、教育等博物馆业务方面进行了具体介绍，建议各项展览、教育等活动要体现“三贴近”原则，使更多人走进博物馆。赵好副馆长、刘文乐副馆长分别从分管领域做了介绍。期间考察团还与我馆领导班子在博物馆建筑气质、运营管理等方面进行了集中交流。

最后，王韶华副市长总结谈道：“此次考察重点是从博物馆现实运营情况了解存在的问题和应对之道，通过大家开诚布公的交流讨论，使我们更加深入、真实地了解了博物馆的运营以及可能会遇到的各种问题，也为我们提供了解决建议，这些实实在在的经验对我们县的博物馆建设起到了很大的借鉴作用。”

相关背景：河北正定于1994年被国务院批准为第三批国家历史文化名城，中央和省、市高度关注，习近平总书记专门就正定古城保护作出重要批示，国家文物局在正定召开了全国古城保护现场会，为做好名城保护工作指明了方向。目前，作为“正定十大古城保护工程”之一的博物馆项目正加快推进，正在进行博物馆方案设计工作，鉴于青岛市博物馆在全国拥有较高的知名度和影响力，为切实做好博物馆规划设计，专程来进行考察。

## 旧金山亚洲艺术博物馆馆长许杰一行参观我馆

2016年7月28日下午，美国旧金山亚洲艺术博物馆馆长许杰携夫人一行五人莅临我馆参观。



许馆长一行参观了我馆基本陈列《青岛史话》和各专题展厅的展览并饶有兴致的体验了年画制作。镇馆之宝之一的北魏石造像给许馆长一行留下了深刻的印象。许馆长对我馆的瓷器、书画收藏给予了高度评价，并向给予我馆慷慨捐赠的李汝宽家族致以崇高敬意。参观过程中，许馆长还对我馆的展陈用光、温湿度控制等提出了宝贵建议，并表示期待两馆之间未来会有更多合作机会。

许杰，曾在上海博物馆工作，1990年负笈美国并拿到普林斯顿大学艺术史博士学位。2008年成为旧金山亚洲艺术博物馆、同时也是美国大型博物馆有史以来的首位华裔馆长。

## 青岛市文广新局副局长杜超在我馆听取文创产品开发工作汇报并作出指示

2016年11月16日，青岛市博物馆被国家文物局确定为92家文化创意产品开发试点单位之一。

为认真贯彻《国务院办公厅转发文化部等部门关于推动文化文物单位文化创意产品开发若干意见的通知》精神，青岛市文广新局分管青岛市博物馆工作的杜超副局长先后多次来到我馆，结合文化创意产品试点工作的目的、任务和要求，与博物馆相关人员进行座谈，并邀请北京印刷学院、中科院等社会力量到馆，就文创产品开发的内容、模式等情况进行了对接。

杜超副局长指出，做好文创，应主要做好以下几方面工作：一要结合馆藏特色和地域特色，只有这两个特色有机结合，才能避免同质化严重的问题；二是文创的开发与销售，要与“进乡村、进社区、进校园、进军营、进企业”五进活动结合起来进行，这样有利于文创产品的开发和推广；三是传统文化要与现代科技相结合，通过现代科技手段，让文物活起来，再现文物所蕴含的文化魅力；四是文化产业需要经济效益，只有经济效益才能长远，才能良好的循环发展起来。要寻找双方共同点，可通过众筹，减轻政府压力，要以企业为主，博物馆以知识产权作价入股模式进行合作；五要加强对文化创意产品开发经营人才的培养和扶持，将文化创意产品设计开发纳入各类文化文物人才扶持计划；六要通过现有财政资金，进一步完善资金投入方式，申请专项资金，加大对文化创意产品开发工作的支持力度。



**陈列展览**

**项目管理**

责任编辑 康豪

2016年，我馆深化《展览项目负责人制度》建设，提高馆藏文物研究利用水平，加强策展项目规范化管理，推进陈列展览精品化工程，在做好固定陈列更新提升的基础上，以开放性的策展理念，推出了《传拓千秋》《“碗”约生活》《齐鲁瑰宝》《牵星过洋》等文物展览。

## 固定陈列 保护展示并重



① “李汝宽家族捐赠陈列”布展中

今年，我馆本着文物保护与展示效果并重的共识，继续推进陈列改造提升工作，通过加大资金投入，将《馆藏古代工艺品》展厅原有灯具更换为博物馆级专业照明设备，增强了文物珍品的展示效果；结合文物预防性保护项目的实施，在《李汝宽家族捐赠陈列》展厅增设恒温恒湿展柜，有效优化了捐赠漆器的保护展示环境。此外，为提高馆藏文物利用率，保证固定陈列中文物的合理养护间隔，我馆对《青岛地方历史陈列》“抗日战争”单元的部分展品进行撤展保养，另增设展柜用以展示2015年《抗战特展》时市民捐赠的相关文物，从更广阔的视角再现了青岛军民艰苦卓绝的抗战故事。

## 原创展览 开放策展思维

今年我馆原创展览继续挖掘提高馆藏资源利用率，“让馆藏文物活起来”，以开放性的策划思维，从单纯的鉴赏性文物展示向大文化全视角转变。全年推出6个原创性展览，持续吸引公众关注历史文化的目光。

凭借馆藏资源研究成果策划的《石墨镌华 传拓千秋——馆藏精品拓片展》于3月26日面向公众展出。本展是我馆时隔十五年后再度推出的

该题材展览，由各类拓片的展示，推及传拓技艺的传承，与观众共赏中国书法艺术的发展流变，领略书法名家传颂千年的笔墨风采。为了让观众更加深入地了解碑拓书法，策展团队还结合展览推出了“笔墨伺候 等您来临”、“论·墨”等一系列观众参与体验活动，得到了广大书法爱好者的热情参与。



◎ 观众参观《馆藏明清书法（正书）展》



◎ 《馆藏精品拓片展》小观众参与互动临摹



《寻源问道——馆藏书画系列展》是我馆的专家策展项目。三年来，依托我馆丰富的书画藏品，每年向公众推出 2 到 3 个不同主题的原创书画展览。今年该系列展策划了《大统正楷——馆藏明清书法（正书）展》和《逸纵清远——馆藏近现代山水作品展》。其中，《大统正楷——馆藏明清书法（正书）展》包括翁同龢楷书七言联、刘墉楷书册、王澐绢本楷书六言联等名家作品，

呈现出明清至民国初年正书书法的各异风貌。《逸纵清远——馆藏近现代山水作品展》汇集了中国近现代著名画家的近 40 幅艺术精品，其中包括黄宾虹、傅抱石、张大千等名家的上乘之作，展示了近现代山水画家借取西方绘画的写生形式，以中国画技法所描绘出的名山大川、地形地貌。展览吸引了众多书画爱好者。



◎ 《逸纵清远——馆藏近现代山水作品展》展厅场景



◎ 《“碗”约生活——馆藏瓷质碗型器物展》召开展览策展小组会

此外，我馆历时一年研究策划的年度代表性原创展览《“碗”约生活——馆藏瓷质碗型器物展》于 10 月 29 日开展。近 150 件珍贵的馆藏碗型器物，展示了碗从装饰相对简单的汉代，一路走到异彩纷呈的清代的演变。本展在呈现碗的型制发展和图案装饰演进的同时，展示了伴随人类文明发展而逐渐形成的独具特色的“碗”文化。这些或拙朴或精致的瓷碗，见证了各种各样的人生，沉淀了悲欢离合的岁月，不变的象征是人们对“圆满”的向往，对生活的执着。

## 交流展览 地域文化共享

### 引进

各地区博物馆承载着不同地域、民族的文化基因。今年我馆从国内文博机构引进的展览项目继续突出呼应社会热点，引领社会风尚的特点。其中，暑期从广东省博物馆引进的《牵星过洋——万历时代的海贸传奇》作为我馆“古代丝路文明系列展”的又一篇章，将选题视野从“陆丝”拓宽到“海丝”，以新的视角展示了中国古代丝绸之路的发展繁盛。

该展曾荣获 2015 年全国博物馆十大精品陈列，也是我馆继《天山往事》和《戈壁驼铃》之后连续第三年在暑期黄金档引进国内省级博物馆反映“一带一路”主题的特展。展览共展出了与“海上丝绸之路”有关的文物 598 件，数量之多创近年来引进展之最。其中，酱釉堆塑凤纹六狮系瓮、油画木美人、青花暗八仙纹克拉克盘、德化窑白釉背书佛像等一批明代珍品的同台亮相，为观众打开了一扇了解中国海洋贸易黄金时代前奏期的绚丽之门。展览现场每天都有志愿者驻厅讲解，海船模型拼装、民间艺人讲述、专家学术讲座等一系列活动也增强了展览的参与性。中秋节期间，来自薛家岛年近 80 岁的老渔民薛守孝为大家讲述胶州湾古帆船的特点和航海经验，并亲自带领大家拼接帆船船模。10 月 15 日，广东省博物馆馆长魏峻为观众带来的“寻找黄金船——南中国海水下考古”学术讲座，将展览推向了高潮。



◎ 《牵星过洋展》广东省博物馆专家接受记者采访



◎ 观众参观《牵星过洋展》



◎ 《黑龙江鱼皮、兽皮、桦树皮文化艺术展》工作人员布展

另外，年初我馆携手黑龙江省博物馆推出《从远古走来的渔猎文明——黑龙江鱼皮、兽皮、桦树皮文化艺术展》以庆双节。展览以 80 余件展品结合自然场景再现，向观众立体化展示世居在黑龙江地区渔猎民族的鱼皮、兽皮、桦树皮文化的沧桑历史和延续至今的精湛技艺。配合展览的“自然原生态体验”活动，邀请小观众通过聆听讲述和手工体验，一同在博物馆中感受了与大自然的亲密接触。

“5.18 国际博物馆日”，我馆还推出了《齐鲁瑰宝——山东省精品文物巡回展》。来自山东博物馆、泰安市博物馆、济南市文物考古研究所等省内多家文博单位的 30 余件（套）文物集中在我馆亮相。本展文物精选自 2015 年山东省“让文物讲好山东故事：齐鲁瑰宝”活动评选出的全省 100 件最具历史、艺术和研究价值的文物珍品。这些文物瑰宝穿越时空，齐聚岛城，在展示文物历史价值与研究价值的同时，也展现了齐鲁大地厚重的文化底蕴和风采。



◎ 部队官兵来馆参观《齐鲁瑰宝展》



◎ 观众参观《齐鲁瑰宝展》

## 输出

2016年，我馆输出展览除品牌项目《馆藏山东民间木版年画展》赴新疆塔城博物馆、武汉博物馆展出外，全新策划的《金韵含香——馆藏铜香炉展》和《截海为塘——青岛地区馆藏康有为书法艺术展》也分别在黑龙江省博物馆和甘肃省博物馆展出。

年初在黑龙江省博物馆成功展出的《馆藏铜香炉展》，精选了我馆珍藏的75件造型精美、

各具形态的铜香炉，作为历代香器中的重要品类，再现了古人焚香赏器的风雅意境，也为哈尔滨凛冽的寒冬增添了一丝暖暖的香情。《截海为塘——青岛地区馆藏康有为书法艺术展》，是我馆与青岛康有为故居纪念馆合作推出的展览，于2016年1月在甘肃省博物馆展出。展览集两馆所藏康氏书法精品，让甘肃观众在领略书法艺术魅力的同时，更感受到青岛这座城市的近代文化意味。



◎ 《馆藏铜香炉展》在黑龙江省博物馆开幕



◎ 《青岛地区馆藏康有为书法艺术展》在甘肃省博物馆展出海报

## 当代艺术 汇集名家佳作

为丰富馆藏资源，延续城市文脉，我馆于2009年启动了“本土名家收藏工程”，七年来结合本土名家捐赠活动举办了众多当代艺术类展览。今年1月30日作为该系列的又一延续，由我馆和青岛市书法家协会共同举办的《蔡省庐捐赠书法作品展》开幕，蔡省庐书法作品捐赠仪式也同期举行。蔡省庐亲属遵从先生遗愿，将35幅书法精品无偿赠予我馆，体现了先生的高德家传和无私奉献精神。这批书法佳作代表了蔡老不同时期的创作风格，进一步丰富了我馆馆藏，成为社会公众欣赏、理解城市文化积淀的又一宝贵财富。开幕式上，隋永琦馆长致辞并向蔡老家人颁发了收藏证书，对蔡先生及其家人无私的家国情怀表达了深深的谢意和由衷的敬意。



◎《蔡省庐捐赠书法作品展》捐赠仪式



今年还是岛城另一位画坛名宿梁天柱先生诞辰100周年。由我馆主办的《江山不倦——梁天柱诞辰百年作品展》于10月26日开展。画展展出了梁先生的100余幅代表作品，涵盖山水、花鸟等多种题材。展出作品多为家属收藏，同时亮相的还有梁天柱之女梁凌娟女士于2003年捐赠给我馆的10幅梁天柱山水精品。展览开幕当天，岛城书画家、艺术评论家及梁老生前挚友百余人参加了“梁天柱百年诞辰艺术研讨会”，就梁天柱的绘画特点和艺术成就进行了热烈探讨。配合画展，我馆还举办了4场梁天柱先生画展专业导赏，受到观众的热情追捧。



◎我馆专家为观众导赏《江山不倦——梁天柱诞辰百年作品展》



◎ 观众参观《遥远的故乡——中国传统村落摄影展》

此外，2015年国家文物局联合中国摄影家协会，首次开展了中国传统村落摄影作品征集活动。4月16日在我馆开幕的《遥远的故乡——中国传统村落摄影展》展出100幅摄影作品，即是从此次3.6万余幅（组）应征作品中精选的上乘之作。在摄影师的镜头里，大地山川、屋舍建筑与劳作居民、五谷六畜、民俗节庆形成有机整体，动静相间，和谐共融。我馆配合展览举办了“我的故乡微拍秀”观众互动活动；邀请著名摄影家衍力先生在“地球日”当天现场解读光与影的艺术；伴随展览全程举办了4场摄影沙龙，增强了当代艺术类展览的公众互动性。

## 时事展览 铭记光辉历程

为纪念中国共产党建党95周年，我馆联合青岛党史纪念馆于6月30日推出《峥嵘岁月——中国共产党青岛党史图片展》。展览以大量详实的珍贵图片和简明的文字，讲述了青岛党组织从1923年建立到1949年6月青岛解放的峥嵘岁月中，发动工农群众、青年学生和爱国志士，进行坚持不懈的英勇斗争，最终迎来青岛解放的光辉历程，在党的光荣历史上谱写了可歌可泣的篇章。



◎ 观众参观《纪念中国工农红军长征胜利80周年图片展》

此外，为纪念长征胜利80周年，回顾革命传统，宣传长征精神，我馆从上海龙华烈士纪念馆引进的《伟大的长征 英勇的红军——纪念中国工农红军长征胜利80周年图片展》于9月8日开展。展览通过200余幅珍贵的历史图片，全面再现了1934年10月至1936年10月，中国工农红军从被迫战略转移，浴血奋战，到遵义会议实现历史转折，直至突出重围，在陕北建立新的革命根据地的两万五千里长征历程，生动展示了红军用热血和生命铸就的气壮山河的长征精神。

社会教育

悦享青博

责任编辑 孙晓雯

秉持“公众积极参与的博物馆才是好博物馆”的办馆理念，2016年，青博社教工作在传承延续的基础上，致力于让公众享受到高质量的教育体验，以近三百场次馆内外灵活多样的社教活动为媒介，建立起与公众的联系，发挥博物馆作为文化窗口的积极作用。

**67**个主题，**185**场次馆内社会教育活动。打破常规思维，兼顾观众不同的文化需求，打造公众

乐于前往的好看好玩的博物馆；

**10**个主题，近百场次馆外文化走基层“五进”文化宣讲活动。强大的立体推送，人性化的贴心服务，流动博物馆让文化大餐触手可及；

**80**位社会各界志愿者，累计服务**10000**余小时。我馆志愿者刘澎荣获2016年“中国博物馆十佳志愿者之星（个人）”荣誉称号。

## 全年社会教育活动一览

### 1月

**馆内：**博琴雅韵——“古琴百姓秀”新年音乐会  
东夷探源——古文明印记之“自然原生态”体验活动  
“童心联动，金猴迎春”迎新春书法笔会  
**馆外：**“青岛史话”流动展览走进市北多个社区

### 2月

**馆内：**我们的节日——“年年有‘鱼’”春节系列活动  
我们的节日——“大圣归来闹元宵”之元宵节做花灯  
**馆外：**博文书画院“新春送福”走进市南多个社区

### 3月

**馆内：**花甲·花季——“三八”节最美女性沙龙活动  
文博讲堂——南博龚良院长做客青博  
**馆外：**流动博物馆走进宁夏路第二小学



## 4月

**馆内：**东夷探源——古文明印记之古代趣味运动“投壶”  
国韵学堂——古琴公益班  
国韵学堂——慧源国学公益大讲堂挂牌

**馆外：**优秀志愿者赴青州博物馆交流学习

## 5月

**馆内：**夜色青博——致敬环卫工人和各级劳模  
“传拓千秋”——馆藏拓片临摹大赛  
“5.18”《齐鲁瑰宝》——青铜器修复体验  
东夷探源——古文明印记之拓染留春

**馆外：**“古钱今说”讲座走进乡镇——胶州绿城社区

## 6月

**馆内：**东夷探源——古文明印记之六·一系列活动·青岛电视二台《静妈妈·懂生活》亲子专场体验  
我们的节日——端午习俗之舞台剧、皮影戏展演  
博琴雅韵——名家解密古琴谱  
文化遗产日——纸质文物修复体验  
文博讲堂——上博陈克伦研究馆员解析“明清景德镇官窑瓷器”

**馆外：**“木版年画套印体验”走进大型商圈——维客集团崂山百货

## 7月

**馆内：**第六届文博夏令营之“青博之声”  
国韵学堂——中国文字的演变与书法公益培训班  
“齐鲁瑰宝”之“瓷情瓷景，待你来绘”——瓷罐彩绘活动

**馆外：**“铜镜的故事”走进德县路小学

## 8月

**馆内：**“牵星过洋”之“扇解人意”——团扇彩绘活动（新市民子女专场）

**馆外：**“博物馆文化”进企业

## 9月

**馆内：**奇妙博物馆——瓷器纹饰绘色

“牵星过洋”之扬帆起航——胶州湾古船拼接

我们的节日——中秋系列活动

**馆外：**“牵星过洋”专题讲座走进全市多所小学

## 10月

**馆内：**奇妙博物馆——“我的克拉克”瓷盘彩绘体验活动

博琴雅韵——国之正音，诸城遗韵

国韵学堂——古琴提高班

“牵星过洋”——贝壳美图体验活动

文博讲堂——粤博魏峻馆长讲述“寻找黄金船”

**馆外：**“青岛史话”专题讲座走进中国海洋大学

流动博物馆走进老年公寓

## 11月

**馆内：**爱生活——“碗”约生活展览主题沙龙会

**馆外：**流动博物馆走进青岛大学国际艺术节

纪念长征胜利80周年邀请市民走进共建部队

## 12月

**馆内：**“碗”约生活乐淘淘，陶碗制作DIY

青岛市文物普查展系列活动

**馆外：**成立首个校园文博宣讲实践基地

## 动静相宜 连接古今



◎ 激烈的投壶比赛



◎ 猴年“猴赛雷”



◎ 文创产品在博博会上吸引了许多观众

博物馆是社会历史文化遗产的重要载体，青博社教部以文物和文化资源为依托，自主开发以弘扬中华优秀传统文化、诠释社会主义核心价值观为主题的社教活动，力求在呈现方式上与时俱进，使公众从“愿意接受”到“主动探索”乃至“发挥创意”。

将当下流行的“穿越”融入社教活动中，由讲解员扮演的古代卡通形象代言人“龙儿”带领观众寻觅古文明。其中，结合馆藏清代投壶，推出的“东夷探源——古文明印记之古代趣味运动”投壶体验活动受到热烈追捧，可谓“文武兼修，老少皆宜”，一改公众心中博物馆的“高冷”印象，使其鲜活生动起来！

配合策展人制度，深化和延伸展览语言，特别结合《齐鲁瑰宝》《牵星过洋》等年度大展，辅以“文博讲堂”，策划了一系列妙趣横生、寓教于乐的社教活动。许多观众表示过去看展览往往走马观花，而在参与了活动之后愿意主动去了解文物背后的故事，甚至可以做到举一反三，对青博推出的每一场展览和活动都充满期待！

“博琴雅韵”古琴雅集系列活动自2013年推出就深受公众的喜爱。今年青博更加关注非遗文化对当代社会价值观的影响，着力提升公众的文化认同感和幸福感。新年伊始，开展了“古琴百姓秀”新年音乐会，增强了百姓参与度，为普通公众提供展示自我、传承文化遗产的舞台。国庆期间著名古琴艺术家、诸城派第六代传人茅毅老师携弟子将琴道、茶道、香道融合，让市民切身感受到古代文人的闲情雅致。

文创产品是传播博物馆文化的优质媒介，青博在充分研究传统文化以及馆藏文物特色的基础上，以创意策划为主导，与历史互动，和现代接轨，开发出近20种深受公众喜爱的高中低档文创产品。2016年青博有幸成为全国首批文创产品开发试点单位，青博将以此为契机，加快文创产品开发的步伐，让传统文化更好地融入现代生活。

1. 文博讲堂——解读博物馆运营与展览
2. 大圣归来闹元宵
3. “瓷情瓷景”我来绘
4. 装裱体验





5. 亲手拼接古船吧!
6. 丝缕清风“扇”解人意
7. 外国小朋友参加新春笔会
8. 鱼皮作画，别出心裁
9. 皮影“三打白骨精”

## 暖心定制 全员互动

博物馆作为社会教育机构，其教育受众是整个社会的公众。青博以公众职业不同和受教育程度不同的客观情况为出发点，量身定制一系列个性化的社教服务，促进社会教育的全员互动。“五·一”国际劳动节，青博开设了礼敬劳模专场，与青岛市总工会联合邀请青岛市的 20 位各级劳模，为其提供专场参观服务。



◎ 邀请劳模走进库房



◎ 小营员们认真练声

第六届文博夏令营在小朋友的热切期盼中如期举行。本期夏令营以低保户、特困户、新市民子女、希望工程及春蕾计划救助的孩子为优先招收对象，以“朗诵与主持”为培训主题，配以形式多样的互动体验，注重培养孩子的自信心和独立人格。暑期公益课堂——《中国文字的演变与书法》一同开设，与以往不同的是，本期公益班结合馆藏文物讲述了中国文字的演变，让青少年体味书法艺术的博大精深。



◎ 小讲解员



◎ 书法公益班

针对广大驻青官兵和城市环卫工人，根据其作息時間，推出“夜色青博·我的家”夜场主题活动，诚邀生活在青岛的异乡人走进青博，了解城市历史，向为城市做出特殊贡献的群体表达最真挚的敬意！



- ⊙ 1. “夜色青博”开幕式馆领导致欢迎词
- ⊙ 2. 为环卫工人讲解青岛历史
- ⊙ 3. 体验木版年画制作
- ⊙ 4. 参加投壶比赛
- ⊙ 5. 参观展览



◎ 崂山区实验小学艺术实践课堂落户青博



◎ 传统文化进崂山百货



◎ 走进胶州三里河小学



◎ 走进青岛大学国际艺术节

## 流动施教 立体推送

青博一直坚持“让博物馆走出去，把观众请进来”的发展理念，把精品展览、文物知识讲座和社教活动带到学校、社区、部队、农村和企事业单位等。使公众通过“流动博物馆”了解地域历史文明，从而产生对传统文化的向往和热爱。

2016年，青博重点推动博物馆教育与学校教育的结合。根据学校教学的需求，将展览、讲座、活动送进课堂，形成立体化博物馆进校园的文化传播模式。在青岛大学国际艺术节上，有趣的传统文化活动和琳琅满目的文创产品深受外国留学生的喜爱；牵手青岛市实验小学四年级五班，成立了“首个校园文博宣讲实践基地”，也是我馆首次将单独一个班级作为校园文博宣讲的实践基地；成为崂山区实验小学艺术实践课堂；“慧源国学公益大讲堂”也落户青博。双向交流，互补短长，让馆校合作由“表”及“里”，提升教育的趣味性和多样性，促进青少年文化素养的提升。



◎ 文物知识讲座进老年公寓



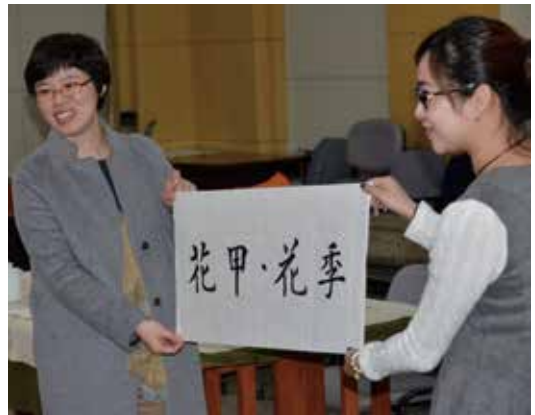
## 志愿同心 携手前行

他们热情洋溢，他们尽职尽责，他们无私奉献……他们的年龄跨度从学龄少年到花甲古稀，背景迥异却拥有同一张闪亮的名片——青博志愿者！

今年是青博开展文化志愿服务工作的第14个年头，在推进志愿服务深入发展的实践中，按照“树品牌”、“建制度”、“搭平台”的工作思路开展志愿服务工作。志愿者管理工作注重人文关怀，创新推出心理疏导类沙龙活动，让博物馆成为文博志愿者的心灵之家。目前，品牌引领成效显著、信息平台全面覆盖、培训学习内容丰富、志愿活动蓬勃开展，在服务民生文化需求方面贡献突出，引起了全社会的广泛关注和好评，志愿者团队、志愿服务项目和志愿者个人分别受到表彰。其中，志愿者刘澎在第八届“牵手历史——中国博物馆十佳志愿者之星”评选中斩获“中国博物馆十佳志愿者之星”（个人）荣誉称号，这也是我馆继志愿者团队获得国家级行业最高奖项后，志愿者个人再次荣获国家级行业最高奖项。荣誉的获得是对志愿者无私奉献的认可和鼓励，也是对青博志愿服务管理工作的肯定！



◎ 青大浮山窑观摩学习



◎ “花甲·花季”女性志愿者沙龙



◎ 赴青州博物馆参观学习

# 志愿之心

◎ 刘澎

我是青岛车辆厂一名普通的退休工人，今年是我在青岛市博物馆志愿服务的第7年。每周两次志愿服务，清晨出门，坐公交车从城市的最西部来到最东部，往返四个小时的车程早已习惯。总是期待着每一年馆里的大展，紧张的培训与学习，然后是全身心地投入到讲解中。一年年，一场场，相似的经历却有着不同的收获！

青博“文化志愿宣讲团”成立后，我跟随志愿宣讲团走进大、中、小学和新市民之家，孩子们渴求知识的眼神让我终身难忘。我主动请缨跟随宣讲团走到军营、工厂、建筑工地，走进社区、敬老院，甚至周边的县区。主笔撰写了几期博物馆讲座的专题稿后，我发现自己成为了一名既能讲又能写的志愿讲解员，我将传统文化传递给公众，也使自己得到了提升。

退休后我最大的收获，就是成为了一名博物馆的志愿者，希望有一天，观众能为聆听一场志愿者的讲解而走进博物馆！我会坚持将志愿服务当作事业来做，并期待有更多的志愿者加入我们。不忘初心，方得始终，我为自己是一名青博志愿者而自豪！



◎ 如数家珍——博博会上介绍我馆



◎ 为孩子们展示铜镜



◎ 荣膺博协“十佳志愿者之星”称号

收藏保护

活化传承

责任编辑 胡可佳

## 普查促业务 成果惠民生

全市普查成果精品展的策划与展出，为我馆第一次全国可移动文物普查画下了圆满的句点。博物馆的可移动文物普查工作在 2012 年普查试点的基础上有条不紊地展开，参与人员全力以赴，经过 4 年对馆藏藏品的全面梳理、科学登记、完善信息、规范审核，普查的整体任务已基本完成，全面提升了博物馆藏品管理、研究和服务水平。

### （一）工作回顾

2012 年先行先试，探索路径；2013 年全面展开，以普查促业务为理念，成立课题小组，理论联系实际，针对编目建档问题进行了对策性研究，在普查工作中提升了藏品管理的水平；2014 年稳步前行，信息采集登录与文物认定、专题普查并行，创新工作方法，提高文物信息采集录入与图像整理的工作效率；2015 年攻坚克难，组建了文物普查员与志愿者结合的队伍，举全馆之力，倒排工期，各项工作保持全省领先全国前列。2016 年总结提升，根据文物普查“回头看”工

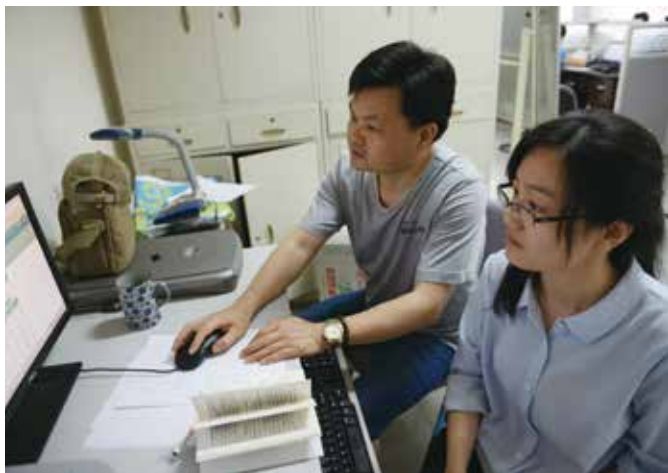
作要求，完成邮票藏品近 15000 件的拆分、信息采集与上传；依照“逐条审核、保质争优”的原则，完成我馆 12.068 万条文物数据的审核和规范化；编写普查工作报告，并委派普查人员作为专家参与全市普查数据的市级审核。注重将普查与藏品保护、利用、研究相结合，以数字博物馆建设、汇编普查精品、策划普查成果展等形式，提升丰富公共文化服务内容，让文化遗产保护成果惠及人民群众。

### （二）惊喜发现

文物普查是对馆藏文物的再认识，通过多次邀请专家对馆藏文物进行重新认定，在古籍碑拓、革命文物、印章、邮票等几类文物中都有惊喜发现。经专家鉴定，馆藏古籍碑拓中不乏传世精品，明拓秦泰山刻石“二十九字本”与“十字本”合装本被定为国家一级珍贵文物，温如玉题签的《颜家庙碑》拓本、诸城著名藏家王戟门铃印的《西峡颂》、《孔彪碑》、《石门颂》等被列为二级文物。值得一提的是，馆藏《淳化阁帖》版本很多，其中清拓高头大本，虽仅存第九卷，后有宋



◎ 革命文物普查整理



◎ 文物普查数据审核



◎ 清拓宋《淳化阁帖》



◎ 明拓本《泰山刻石》



◎ 慈禧寿辰(再版)  
大字短距改值邮票

萃刻跋、王功后书跋，可能是海内仅存之版本。革命文物中“东亚建设之础”碑、“山海重光”断碑、大正十二年郑孝胥题诗碑经鉴定为一级文物。在普查中，还发现了现今存世寥寥无几的清代山东胶州籍著名书画家高凤翰印章9枚，以及“慈禧寿辰(再版)大字短距改值”邮票、“伪满洲国集邮图谱”等名品。文物普查中充分发掘文物价值，了解文物背后的故事，为追溯岛城独特历史文化、讲述青岛故事、打造城市“文化名片”提供了重要史料。

### (三) 成果转化

为了让广大群众真正从文物普查中受益，始终秉承开放办馆的理念，探索藏品展示、研究的新思路，提升、丰富公共文化服务内容，努力实现普查成果转化。2013年文化遗产日，博物馆率先将普查的三级以上珍贵文物的基本信息在网站公示，实现了文化遗产资源的信息共享。围绕

普查新发现，高凤翰印章、泰山碑拓、敦煌经卷等研究工作同步展开，充分挖掘文物的教育与科研价值的同时，以展览、活动等形式呈现给观众，先后推出了《传拓千秋——馆藏精品拓片展》等原创文物展览14个，微展览7个，创作儿童剧目6个，开发互动活动119个，举办讲座497场，吸引了22.3万观众的参与，促进了博物馆与公众联系，丰富了服务内容。数字博物馆亦是普查成果转化的积极尝试，在文物普查的基础上，精选1500件馆藏文物精品，通过三维数据采集和文字描述，把枯燥的数据变成鲜活的模型，为使文物突破空间和时间的藩篱，从“展线”走向“网线”打下基础。

文物普查工作虽已告一段落，但文化遗产资源整合与传播的使命不会改变，文物的保护、利用和研究脚步不会停止，博物馆将秉承“创新、开放、共享”的理念，适时建立社会服务体系，及时将成果与公众分享。

## 摸清家底 活化典籍

中华古籍是传统文化的重要载体，是中华文明的根脉，我馆作为全国古籍重点保护单位，扎实做好馆藏古籍的管理、利用、研究和保护，呵护好中华古籍这一精神命脉，让书写在古籍里的文字活起来。

### （一）入选名录

第五批《国家珍贵古籍名录》正式公布，馆藏唐写本《般若波罗蜜光赞经卷第十五》、唐行书写本《维摩诘所说经义记》、明刻本《六书正讹五卷》以及明拓本《泰山刻石》共四部古籍入选。截止到目前，我馆共有 37 部古籍入选国家珍贵古籍名录。这批珍贵古籍的入选，肯定了馆藏文献典籍的价值，也为日后古籍抢救、保护、

研究和利用工作提供重要依据。

### （二）出版立项

馆藏《敦煌遗书》被列为“国家古籍整理出版专项经费资助项目”，并与北京大学出版社签订了出版协议，实现了馆藏古籍出版的突破。按照《全国古籍普查登记目录》的出版要求，进行 1000 条馆藏古籍数据的录入和审核，摸清家底、揭示馆藏、反映古籍的基本信息，形成馆藏古籍的一份“固定资产账目”，作为古籍普查工作的阶段性成果，为《青岛市古籍普查登记目录》的出版打下扎实的基础，让藏在“深闺”中的古籍走向社会、服务社会。

### （三）合作交流

以馆藏珍贵古籍明版《道藏》为依托，与华



◎ 唐写本《般若波罗蜜光赞经卷第十五》



◎ 古籍普查登记目录审核培训



◎ 华东师范大学学者考察《道藏》



◎ 香港中文大学教授考察《道藏》



◎ 香港中文大学教授《道藏》讲座

东师范大学古籍研究所达成学术合作，参与国家社科基金一般项目“《历世真仙体道通鉴》整理与研究”；以馆藏元版《册府元龟》为依托，与首都师范大学历史学院合作国家社科基金青年项目“唐宋丧葬仪制与信仰研究”；秉承开放管理的理念，为香港中文大学教授提供查阅研究道教扉画的服务，增进了与具有高水平科研实力高校间的学术交流，为促进馆藏古籍的研究提供更为有力的学术支撑。

#### （四）修复发展

为加强我馆古籍的保护和管理，按照山东省古籍修复中心要求，积极申报第一批“省级古籍修复站点”，通过系统梳理近年来馆藏古籍的保护工作，为日后人才培养、设备完善、全面启动“馆藏纸质文物（古籍）保护修复项目”指明了方向。

### 怀敬畏之心 行守护之责

文物保护是文物展示、研究和利用的重要前提和保障，博物馆文博工作在预防性保护与抢救性修复相结合的理念下，注重修复水平与科研能力的同步提升，以专项拓展修复范围，以课题带动人才培养，在文物保护的道路上不断拓展创新。

#### （一）预防性保护

“青岛市博物馆可移动文物预防性保护项目（一期）”顺利完成，圆满结项。按照国家文物局相关要求，积极组织国内、省内预防性保护专家，完成项目中期评估、结项验收。通过项目实施，在我馆建立了馆藏可移动文物保存环境监测系统，实现了馆藏环境的及时监测和示范性调控，有效提升了博物馆预防性保护能力，使我馆的预防性保护工作走在了全省前列。

#### （二）专项申报

按照国家文物局申报要求，馆文保中心会同山东省文物保护修复中心、上海博物馆，完成了《青岛市博物馆馆藏纸质文物保护修复方案》、《青岛市博物馆馆藏文物预防性保护方案（二期）》的编制和上报工作，两项方案均获国家文物局批准通过，为我馆 29 件（套）173 册古籍珍贵文物的科学保护、馆藏文物保存环境的有效提升，提供了有力的保障。

#### （三）抢救性修复

文保中心的文物修复工作按照年度修复计划稳步进行。根据《青岛市博物馆馆藏书画一般文物保护修复方案（2016 年）》，共完成 17 件书



◎ 馆藏文物保存环境监测机房

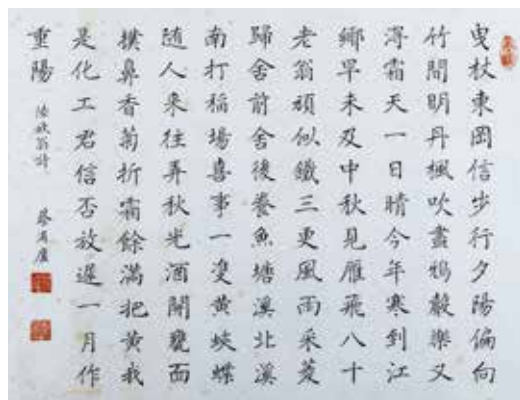


◎ 清洗画心

画一般文物修复。“馆藏青铜、书画珍贵文物保护专项”全面展开，通过与省文保中心深入合作的形式，年内完成了青铜专项 226 件的修复工作和中期评估，书画项目完成 15 件（套）59 件。不仅拓宽了修复范围，推进了器物类修复室的建设，又有效带动了保护修复人才培养，在保护实践中稳步提升了保护修复科技水平。

#### （四）课题立项

按照山东省文物局要求，积极申报了省自筹经费科研课题。《几种青铜文物清洗剂的清洗效果初步评价研究》、《山东沿海区域青铜文物的保存现状调查与腐蚀特征研究》两项课题已完成立项，填补了山东沿海区域青铜文物保护系统研究的空白。通过课题研究的推进，将有效带动我馆文物保护科研能力的提升。



◎ 蔡省庐捐赠书法作品

### 传承文脉 藏宝于国

年初，于蔡省庐先生逝世一周年之际，其亲人遵从先生遗愿，将 35 幅蔡老书法佳作无偿赠予博物馆。早在博物馆筹建新馆之时，先生曾陆续捐赠作品十余幅；金秋十月，年逾八旬的李汝宽之子李经泽先生再度亲临我馆，捐赠一件南宋黑褐漆葵口茶盘，这是李氏家族连续八年来向博物馆捐赠的第 24 件家族珍藏。这批珍贵的藏品丰富了博物馆的馆藏，而这种传承文脉、藏宝于国的高尚情怀更值得铭记与感念。



◎ 南宋黑褐漆葵口茶盘

捐赠品是博物馆与捐赠者之间的纽带，而守护捐赠



◎ 专厅定制展柜



品是博物馆义不容辞的责任。继建立捐赠功勋墙、设置专柜与专厅之后，为更好地保护和展示捐赠文物，博物馆特申请专项经费对李氏家族捐赠专厅的展柜进行了重点改造和提升，订做展柜制作材料环保，采用低反射玻璃、滤红外紫外的可调节 LED 射灯，此外，展柜具有良好的密封性，通过在展柜下部安装净化 - 调湿机，实现环境数据实时监测和恒温恒湿控制，在文物保存和展示方面达到了全国博物馆先进水平，为捐赠藏品营造了“洁净、稳定”的保存环境。

## 文博专长 特色服务

博物馆肩负着为不同观众、不同世代和不同文化间搭建桥梁的重任，我馆坚持发挥专业特长，创新服务方式，满足公众日益提高的精神文化需求。

### （一）定制服务

今年国际博物馆日，博物馆与市总工会联合，为青岛市 20 位各级劳模提供专场服务，礼敬其为城市做出的特殊贡献。为劳模们开放文物库房，被定为国家一级文物的全国劳模郝建秀的获奖证书和证章，为劳模们专门呈现，别具意义；多位专家结合研究特长，为劳模提供贵宾级的文物导赏服务，劳模们与珍贵文物亲密接触，畅享神秘的博物馆文物库房之旅。

### （二）修复体验

继国际博物馆日推出“文物修复体验——青铜器修复”专题讲座和体验活动后，文化遗产日结合“让文化遗产融入现代生活”的主题，为观众开启了一场“纸质藏品装裱”体验之旅。根据馆藏特点，结合文物保护工作，利用开放式的、活态化的方式为观众解密文物保护工作，承担起传统与现代交流、传播工匠精神的使命，为文化遗产的传承增添活力。



◎ 为劳模展示郝建秀的获奖证书和证章



◎ 青铜器修复体验



◎ 纸质藏品装裱体验

宣传推广

卓有成效

责任编辑 罗琦

2016年，我馆高度重视宣传推广工作，在新形势下，传统媒体与新媒体两面开花，点深面广。在传统媒体阵地，我馆延续一贯以来的宣传力度，以有内容有深度的宣传报道来保证各项展览活动达到预期效果。在自媒体推广方面，我馆不断探索微信运营的内在规律，逐步建立起一套自成体系的自媒运营新模式。

今年是我馆试行策展人制度的第一年。每逢重大展览，策展小组对于展览活动的宣传反复研讨，制定的宣传方案更加科学可行，配合展览进度和活动规划，把宣传日程细化落实到每个时间节点和对应的媒介，并在每个展览结束之后及时总结宣传经验。结合年度热点，我馆与多家岛城媒体合作开展“工匠精神”主题报道，在《青岛早报》、《青岛画报》、青岛新闻网等媒体推出关于文物修复师的深度采访报道，以精彩的图片和有故事的文字向大众解密这一凝聚心智又不为人知的工作。重视主动宣传，加大在行业报刊《中国文物报》的宣传力度，在《博物馆条例》试行一周年、“十佳志愿者之星”颁奖等热点时节适时推出全面深入反映本馆工作实绩的新闻报道，取得了良好的宣传效果。至本刊截稿时止，今年的报刊广电宣传报道量已近400篇次。

在“微阅读”越来越深入人们生活的今天，新媒体的运营也越来越受到我馆的重视。微信发送推文130多篇，粉丝数增长超过50%，官微已经成为本馆自媒体的主阵地。本年度，微信平台推出了“我的家乡微拍秀”活动，吸引了大量粉丝参与互动并评选出了十佳摄影作品；“牵星过洋幕后解读”系列推广让观众深入了解了展览背后的文物故事和历史知识；“到博物馆寻找春天

× 青岛市博物馆


## “我的家乡微拍秀”获奖名单公告

2016-06-03 青岛市博物馆

随着《遥远的故乡摄影展》落下帷幕，“我的家乡微拍秀”活动也告一段落。众多观众通过微信这个平台向我们发送了他们眼中的故乡风情。经过遴选，共有10位观众的作品入围优秀作品并将获得我馆的奖励——本次摄影展的一幅摄影展品和我馆最新出版的《海陆一体化维度上的东夷文化》一书，请获奖观众尽快到青岛市博物馆总服务台来领取纪念品，或电话咨询0532-88896286。

**这些获奖观众和他们的作品分别是：**

谭启明:



### ◎ 我的家乡微拍秀获奖名单公布

的气息”、“牵星过洋预告片重磅来袭”等推文以新颖的形式和内容探索了博物馆自媒宣传的新领域；最新试行的活动预约微信报名，名额频遭“秒杀”更是体现了铁杆博粉的热情……种种举措让微信真正发挥了作为观众与馆方沟通新桥梁的作用。目前，我馆与第三方公司合作开发的展厅实景漫游系统已经进入设计实施阶段，不久就会通过微信平台让观众体验足不出户遍游博物馆的便利与乐趣。

## 案例：

### 《牵星过洋——万历时代的海贸传奇》宣传一览

《牵星过洋——万历时代的海贸传奇》，是我馆今年从广东省博物馆引进的年度文物特展，以下展示的仅是这个展览的宣传案例，是我馆今年传媒工作的沧海一粟。



## 媒体报道（14 则）

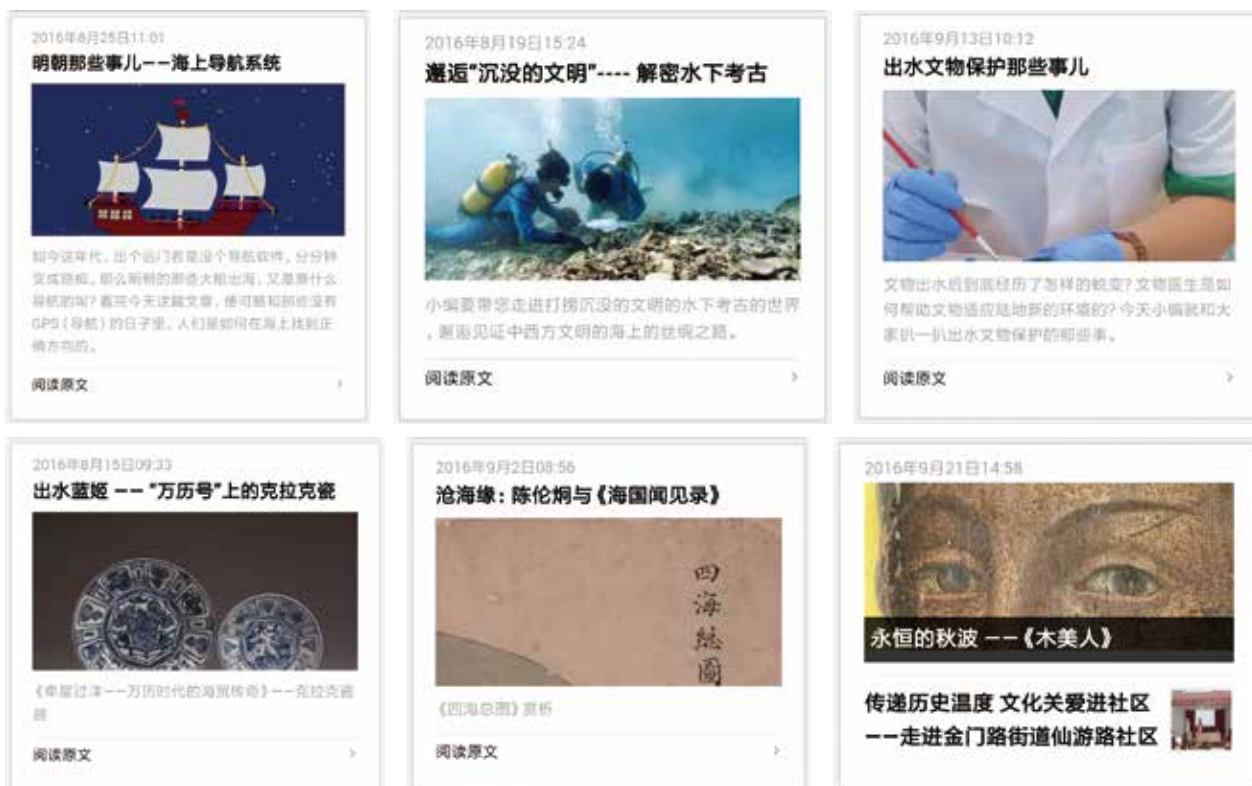
01. 穿越，体验万历时代的海贸传奇  
青岛晚报 8月2日
02. 600 多件文物再现海贸传奇  
青岛早报 8月2日
03. 穿越 400 年看海上繁华  
青岛日报 8月2日
04. 明代蒙娜丽莎画在门板上  
半岛都市报 8月2日 A16
05. 南澳 1 号水下文物来青岛了小编带您先睹为快  
青岛新闻网 8月2日
06. 5 日起博物馆看宝贝  
城市信报 8月2日 A14
07. 周末看展去  
齐鲁晚报 8月2日 C02
08. “牵星过洋” 揭开古代海贸神秘面纱  
财经日报 8月3日 A7
09. 牵星过洋青岛开展  
今日 8月5日
10. 500 余件精品文物展期两个月  
财经日报 8月8日 A7
11. 600 件古文物来青是咋押运的？  
城市信报 8月9日
12. “扇” 解人意体验彩绘  
青岛晚报 8月13日
13. “牵星过洋——万历时代的海贸传奇” 亮相青岛市博物馆  
中国文化报 8月15日
14. 牵星过洋——万历时代的海贸传奇在青岛市博物馆展出  
中国博物馆通讯 2016.8

# 微信推广十一篇

## 1. 展览宣传



## 2. 展览延伸阅读



**安保合力**

**强基固本**

责任编辑 郭锋

“在思想上树立牢固的安保意识，在行动上争创一流的馆舍环境”一直是我馆安全保卫和后勤保障工作的准则，“树立牢固安保意识”就是要从思想深处真正建立起为博物馆的安全发展服务的理念；“创一流馆舍环境”就是要为每一位进入博物馆的人创造一流安全、舒适的环境，为文物提供一流安全、可靠的收藏展示空间。

一、积极推进“一三一四”工程，即开展隐患排查和风险评估工作，做好应急预案完善、应急设施物资配备、应急队伍培训三项准备，建立值班和监测预警系统，掌握初期响应和处置、组织疏散和逃生、信息报告和通报、配合救援和宣教四项能力的实施，做到了安全保卫、后勤保障全年无事故，为博物馆的建设发展提供了坚实的后盾。

二、紧盯“人”做文章，把培训演练活动放到首位。人防是实现技防、物防预期效果的根本保证，是实现博物馆安保工作目标的第一要素。工作中我们围绕“人”这一因素，通过采用“以案说法、问题规范、专题讲解、情景模拟”等多种方式，实施了包括“法律法规、上级有关安全文件精神、安全防范常识、操作规范”等内容的教育活动。结合重大节假日、重要工作节点、重点部位，针对不同对象开展培训演练活动，组织员工和保安人员开展了消防安全、防盗抢、紧急应对处置、文物的基本常识、服务礼仪等方面的学习培训，并组织了消防灭火演练、紧急疏散演练等。明显增强了广大员工对安全防范的严峻性、必要性的清醒认识，忧患意识和应急处置能力明显提升。



◎ 安全培训



三、强化安全责任、后勤保障机制,抓好目标管理。强化责任意识是抓好安保工作的关键,安全和动力保障部门始终把工作目标管理摆在重要位置,按照“谁主管,谁负责”的原则,强化领导责任和全员参与意识,下移重心,一级向一级负责,横到边,竖到底,不留死角,层层签订目标责任书,将责任落实到岗、落实到人,通过责任目标的落实,全员安全工作的积极性、主动性不断增强,安全隐患做到随时发现随时反馈随时整改,逐步形成了“人人为安全、路路保通畅”的良好工作局面。



◎ 安全保卫全员责任书



◎ 灭火器材使用培训

1. 消防演练
2. 馆内火灾应急疏散演练
3. 伤员救护演练





⊙ 设备安全检查



⊙ 设备更新改造

四、排查隐患促安全。在做好人防工作的基础上，不断加强对技防、物防设施设备的隐患排查整治工作。依托消防安全评估，重点对消防和监控两大系统的设施设备进行隐患排查整治。排查出消防水泵控制系统、消防高位水箱自注系统、消防卷帘门升降系统故障隐患十余处，申请中央财政专项经费对现有监控系统进行了升级改造。利用自有技术人员对安检机、展厅门、监控摄像头及电源、监控主机、监控显示墙进行安全隐患排查和整治三十余处。先后完成了中央空调改造及博物馆屋顶除锈防水两大工程项目，通过中央空调改造，淘汰了能耗相对较高、空气污染较为严重的溴化锂直燃机组，采用了以电能为动力的风冷热泵机组，从而使我馆的节能减排工作取得重大成果；通过金属屋顶的除锈防水工程，大大改善了博物馆的整体外观形象，消除了屋顶常年失修漏雨的隐患。通过不间断地开展隐患排查、设备更新改造，确保了安全设施和动能设备的功能完备、运行稳定。

五、以整体协同配合促进安保工作落实。博物馆安保工作渗透在各个环节中，因此必须做好各部门间相互的协调配合。展厅布撤展、展品更新、展厅展品交接、文物库房进出、展品押运、各类设备进出、馆舍维护等，各相关部门间都能做到事前有沟通、事中有配合、事后有反馈，合力确保各项工作的安全开展。对外与公安、消防、人防等部门加强沟通联动与合作。通过一系列措施，既确保了博物馆的安全顺利运营，也达到了安保工作为观众营造安全舒心参观环境的目标。

**馆藏文物**

**精品解读**

责任编辑 青研

# 石墨镌华 传拓千秋

## ——馆藏精品拓片欣赏

◎ 毛珊君

魏晋南北朝时期，智慧的中国人发明了传拓的技法，即用墨与传拓工具将刻石、甲骨、青铜器等古物上的文字或图案捶印于纸上。传拓技艺传承至今，为我们存留了无数珍贵的文物拓片，成为了具有丰富欣赏与研究价值的书法艺术资料和文献。碑帖类文物是我馆重点藏品之一，现约有 5000 件（套）。本文将分享几件我馆精品拓片，大家在了解碑帖文化的同时，也可以此为启发对拓片做更深入的研究。

### 碑刻拓片

古人曾在石头上刻下文字与图案，记叙、歌颂或是寄托信仰。千百年来，无数名碑宛如颗颗

璀璨的宝石镶嵌于中华大地上。

碑刻拓片承载着碑文书写者、刻工与传拓者的共同智慧与努力。书写者先用朱墨将字直接写于碑石之上，后由刻工依此书迹悉心镌刻，并力求每个刻字都清晰无误。那些生于刀笔之下的碑文庄重整齐、坚韧有力，令人敬畏。拓印者会尽力将其风貌清晰地拓印下来。他们或用黑白分明的墨色，使拓片散发出浓浓的金石气质；或使用朱砂，令其呈现美丽的朱红色，赋予观赏者别样的感受。

#### 1、清拓 先秦·石鼓文（约公元前 374 年刻）·许瀚题跋

石鼓是我国历史上最早出现的鼓形碑刻，是



◎ 石鼓文

中国现存最早的文字刻石。其在唐初被发现于陕西凤翔，共十枚，每枚高 90 多厘米，直径为 60 多厘米，分别刻有大篆四言诗一首，内容是记述周宣王游猎之事。

石鼓文是留传后世的大篆中保存较完整且字数较多的书迹。我们可以从这件拓本中品味出刻石上书法的端庄静穆，石、诗、字浑然一体的魅力与古朴雄奇的神采。大文学家韦应物、杜甫、韩愈等竞相吟作《石鼓歌》等诗文对它大加赞赏。

许瀚（1797-1866），山东日照人，清代杰出的朴学家、校勘学家、金石学家、方志学家和大书法家。他的书法尊奉颜体，丰肥端庄，通劲道健。今保存在磴山西峰上的许瀚书碑就是他书法成就的代表作。

## 2、清拓 秦·泰山刻石（公元前 219 年刻）·翁方纲、张廷济、赵魏等题跋



◎ 泰山刻石

泰山刻石是中国最早的刻石之一，被誉为“天下名碑之最”，具备秦两代帝王的诏书，并均由丞相李斯所书，共 223 字。明代，刻石残，存“臣斯”“臣去疾”“御史大臣”“昧死言”“臣请具刻诏书金石刻”“因明白矣”“臣昧死请” 29 字；清乾隆年间，刻石丢失，至嘉庆发现时，残石仅存留红色标示的 10 字。

刻石上的秦小篆用笔精美，工整对称，平稳端宁中流露威严之态；笔势强劲，具有虬龙飞动般的气魄；横密纵疏，转折处流利飘逸，又有芙蓉出水般的清雅。

泰山刻石拓片存世量极少，“29 字本”更是罕见。

我馆所藏为“29 字本”与“10 字本”合装本。“29 字本”为明拓本，“10 字本”为嘉庆年间复得后的初拓本，为钱塘吴春和在泰安郡守幕时所拓；传拓精良，拓墨浓黝。拓本历经多位名家鉴赏、收藏，钤“松江沈封铺郑斋收藏金石文字印”“陆绍曾印”“贯夫之章”“文鼎之印”等，更有翁方纲、张廷济、赵魏等金石名家的大段题跋，详细阐述了此拓本的珍贵性和流传经历。

此件珍品原藏于青岛市文物商店，于 2012 年拨交我馆。2014 年经故宫博物院碑帖专家鉴定后申报第五批国家珍贵古籍名录。同年 11 月，被国家文物鉴定委员会专家组鉴定为国家一级珍贵文物。

## 3、清拓 汉·石门颂（公元 148 年刻）·王戟门钤藏印

《石门颂》全称《汉司隶校尉犍为杨君颂》，内容为汉中太守王升表彰司隶校尉杨孟文等开凿石门通道的功绩。石上刻字既具有汉代隶书字形扁方、凝重肃穆的典型风格，又流露着近似草书的天真洒脱，有“野鹤闲鸥，飘飘欲仙”之意趣，是汉隶成熟时期纵逸书风的代表。中国首部大型工具书《辞海》的封面题字就是集《石门颂》中的“辞”“海”二字而成。

王 戟 门  
 (1833-1870)  
 是山东诸城王氏家族的第二代主人。王氏家族是收藏名门，其所收藏的文物之精之多，名冠齐鲁。在王氏一门四代人中，王戟门是一位承上启下，颇有建树的



◎ 石门颂

人物。一方面，他想方设法保护好祖辈留下来的文物，热心搜求古书画、碑帖等物；另一方面，他酷爱书法、篆刻。他曾不遗余力地收集名家印谱，从明末至清末 300 余年间，凡是名家作品，无一遗漏。

#### 4、清拓 汉·西狭颂（公元 171 年刻）· 钐阶州直隶州官印，姚伯昂、王戟门藏印

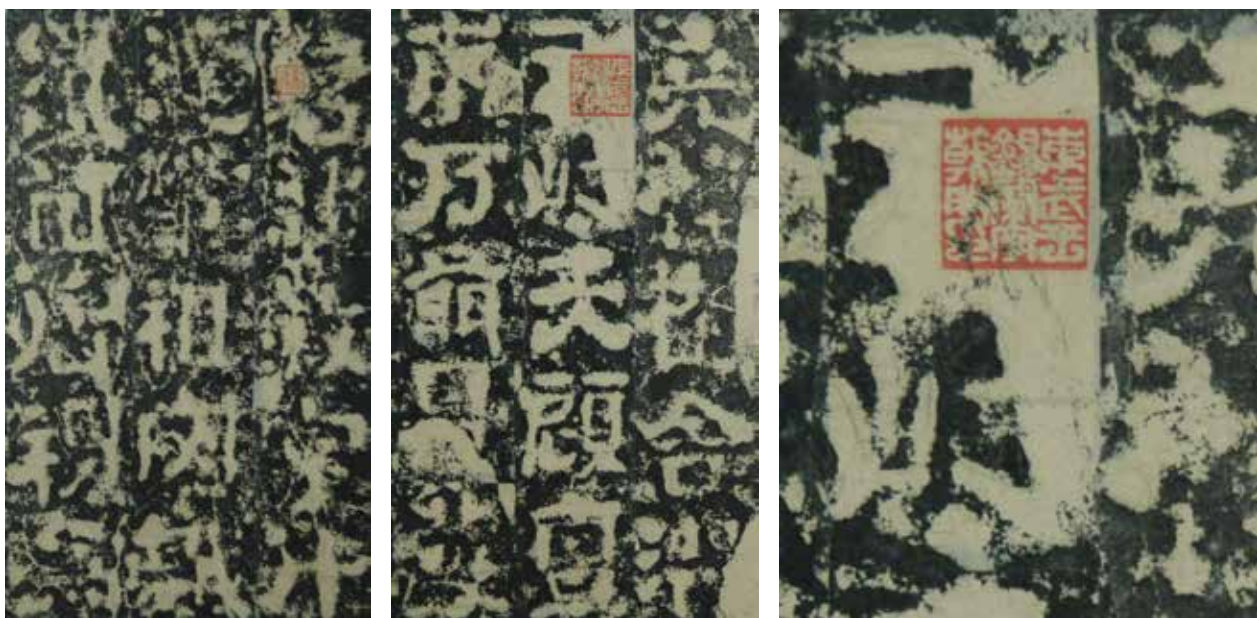
《西狭颂》与陕西汉中的《石门颂》、略阳的《郾阁颂》同列为汉代书法“三颂”，而其是三大颂碑中保存最完好的一座。碑文记述了东汉武都太守李翁的生平和他率领民众开通西狭道路之德政。碑文的形成虽处于隶书成熟时期，但却有较浓的篆书风韵。全篇书法朴厚雄伟，方圆兼备，笔力遒劲。



◎ 西狭颂

## 5、清拓 汉·樊敏碑（公元 205 年刻）·王戟门铃藏印

该碑位于芦山县南郊，被著名美学家王朝闻誉为“汉魂”“汉艺精粹”。碑上镌刻隶书碑文 558 字，康有为盛誉此书法“如明月开天，荷花出水”。相传青衣羌国国丞樊敏曾在山间与一只狐仙相恋，但最终不幸因病圆寂于芦山并化为千年乌龟。此后，狐仙也化为螭龙与他相随而去。因樊敏是德才兼备的清官，后人为他立此碑铭刻纪传。



⊙ 樊敏碑

## 6、清（朱）拓 北魏·曹望禧造像碑（公元 525 刻）·王懿荣题跋

此石造像原为弥勒造像的石座。拓片中的三幅图像分别再现了造像正面与左右两侧面的物象——头顶香炉的仙人及双狮，男女供养人及侍者、车马队，内容丰富有序，造型极为精美。拓片底部印记了背面的楷书造像记，顶部是王懿荣的题跋。

王懿荣（1845—1900 年）是中国近代金石学家，发现和收藏甲骨文的第一人，其撰有《汉石存目》、《古泉选》、《南北朝存石目》、《福山金石志》等。他也是清末书法四家之一，深得慈禧赏识。



⊙ 曹望禧造像碑



## 7、清拓 唐·颜氏家庙碑（公元780年刻）

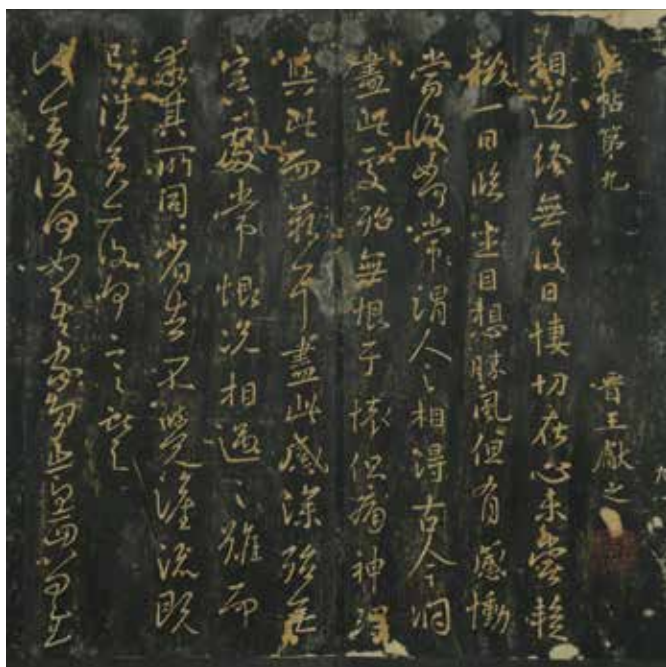
该碑系唐代杰出书法家、“楷书四大家”之一的颜真卿为其父颜惟贞所立。颜真卿于建中元年六月撰并书此碑文，当时正值他踌躇满志之时。此碑文书法风棱秀出，精彩纷呈，是他晚年的代表作，自古声名远播，在学书人心中的地位堪为楷书之丰碑。

### 刻帖拓本

历代书法名家的作品得以流传至今是因为古时的文人学者曾把名家书法真迹摹刻于石板或木板之上（此类刻石或刻板称为“帖”），再拓印装裱成拓本珍藏、传世。帖注重文字的形式与艺术性。镌刻时要求完全忠于原迹，追求形神兼备；拓印过程中要分外细腻谨慎，确保拓片充分反映前人书法艺术的神韵。

### 1、宋·淳化阁帖（公元992年刻）

《淳化阁帖》是中国最早汇集诸多书法名家墨迹的刻帖，其祖本刻于木板之上。全帖拓本共有10卷，收录先秦至隋唐时期包括帝王、臣子和著名书法家等103人的420篇作品，其中第六、七、八卷为王羲之书迹专卷。



◎ 清拓淳化阁帖



◎ 颜氏家庙碑



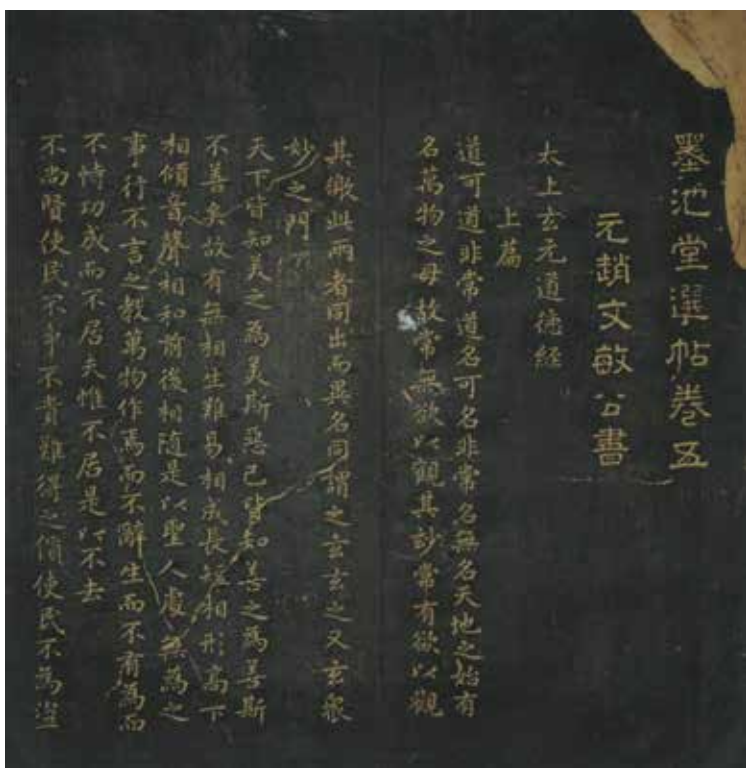
◎ 明拓淳化阁帖

## 2、明拓 宋·大观太清楼帖（公元1109年刻）

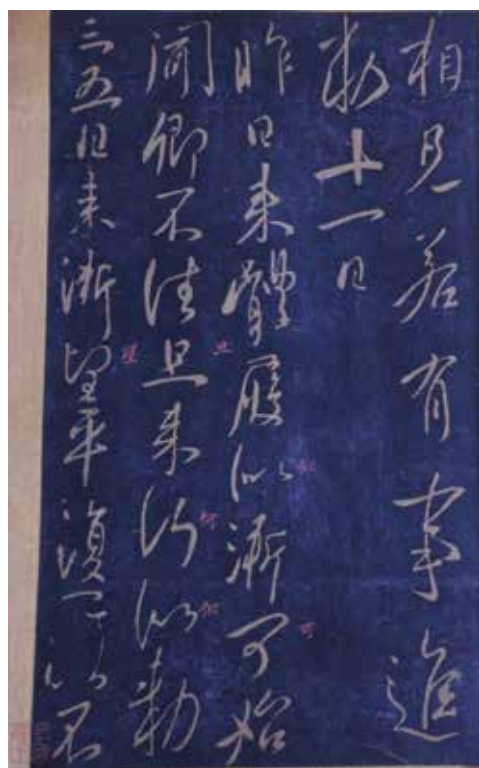
宋大观初年，徽宗赵佶因《淳化阁帖》刻板已皴裂，不能复拓，且原帖标题多误，几处摹勒失真，就下令将此帖修订重刊。新帖因刻于大观三年且置于太清楼下而得此名。此帖改正了《淳化阁帖》不少谬误，摹勒谨严，镌刻精工，故为后世推崇。

## 3、明拓 墨池堂帖（公元1602年刻）

此帖出于明代著名刻手章藻，汇集了从其家藏和外借的书法作品中的精品，包括王羲之、柳公权、赵孟頫等晋、唐、宋、元名家书迹。



◎ 墨池堂帖



◎ 大观太清楼帖

## 全形拓片

相比传拓平面的文字或图案，将整个古物原貌转移到纸上是非常不可思议的。然而，清道光年间六舟和尚发明了全形拓技艺，随之无数文人学者沉浸在制作和收藏全形拓片的乐趣之中，而青铜礼器凭借其独特的魅力成为全形拓的主要对象。

全形拓要求拓印者熟悉素描、绘画、裱拓、剪纸等技法，但由于技法难，工序繁复，照相术成熟后，近乎失传。全形拓上品结构准确，立体感强，细节到位，黑色层次分明，整体协调，具有一种影像作品无法取代的魅力。

## 1、清至民国拓 太保鼎拓片

太保鼎是西周青铜器，中国首批禁止出国（境）展览文物。通高 50.7 厘米，口宽 23 厘米；方腹四足，口上铸双立耳，耳上浮雕双兽。腹部四面饰蕉叶纹与饕餮纹，四角饰扉棱。

## 2、清至民国拓 汉君宜子孙洗拓片

此洗外观朴素，而图案、铭文皆秀丽妩媚。双鱼纹中间直行铭文“君宜子孙”四字。双鱼纹是我国传统纹饰，多出现在铜镜、汉砖等器物上，后世多认为其寓意“吉祥有余”，但是也有学者认为双鱼为雌雄一对，暗示生殖崇拜之意。



◎ 太保鼎拓片



◎ 汉君宜子孙洗拓片

### 3、清至民国拓 青铜盘拓片·胡小琢钤藏印

西周青铜器，用于宴前饭后洗手时承接弃水。敞口窄缘，附耳圈足，盘腹圆收，内铸有铭文。

胡小琢为山东济南人，道光年间进士，以收藏金石书画有名其时。

### 4、清至民国拓 西周厉王噩侯驭方鼎

此鼎折沿方唇、立耳、圆底、足端略呈蹄形；口沿下饰一周窃曲纹。据铭文记载：周王南征角夷，自征地返回到祛的地方，噩侯驭方献礼并宴享周王，又陪同周王行射礼。周王亲自赏赐给噩侯玉、马、矢。驭方拜谢周王，并作此宝鼎留给子孙后代。



◎ 青铜盘拓片



◎ 西周厉王噩侯驭方鼎

科学研究

助力发展

责任编辑 青研

# 馆藏纸质文物保存与保护方法初探

◎ 胡可佳

**[摘要]** 馆藏纸质文物的保存与保护是博物馆藏品保护的重要课题。为了更好地对纸质文物进行科学的保护，应将抢救性修复与预防性保护相结合，加强主动性保护，充分利用现代科技，对纸质文物保存的小环境、微环境进行监测与调控，加强日常养护工作，才能最大限度地延长纸质文物的寿命。

**[关键词]** 纸质文物；文物保护；保存环境

## 一

纸质文物是以纸张为主要载体的文物，种类丰富，主要包括古代书画文物、古籍善本、碑刻拓本及近现代文物中的纸质文物等。造纸是我国古代四大发明之一，自西汉以来，大量的纸质文献和图书档案遗存记载了不同时期的生产、生活、文化、艺术等社会活动的历史和发展情况，是中华文明绵延数千年、一脉相承的历史见证，是研究人类社会发展和科学技术进步的重要文献资料，具有十分重要的价值。然而，由于纸质文物自身材质特点和对保存环境较为敏感的特性，其保存现状不容乐观，以我馆馆藏纸质文物为例，珍贵纸质文物共计 3777 件（套），约 72% 的文物存在不同程度的病害，其中重度、濒危的文物数量约占 19%。因此，对具有不可再生性的珍贵纸质文物保存与保护方法的探索具有重要意义。

## 二

纸质文物的腐蚀劣化不仅与自身材质的性质有关，更与其保存的环境密切相关。国内外

的大量研究表明，环境因素是引发博物馆藏品劣化的主要原因，主要包括温湿度、光辐射、污染物和有害生物四类。

### （一）纸张的性质

纸张的原料多为植物纤维，以纤维素、半纤维素、木质素为主要成分。纤维素在结构上属于由氧桥连接的葡萄糖基长链结构，易水解、氧化。半纤维素易吸水膨胀，易水解，易溶于碱。而木质素易氧化变脆，尤其在光照作用下，氧化速率加快。此外，由于纤维素、半纤维素、木质素水解的最终产物都属于糖类，易遭受昆虫、霉菌等生物侵害。因此，纸张的组成成分是造成纸质文物强度下降、酥粉、霉变的主要内因。

### （二）温湿度

温度和相对湿度是直接影响甚至决定文物一切物理、化学、生物作用的两个最基本条件，二者相互影响、相互作用<sup>[1]</sup>。

温度作为单一因素对纸质文物的作用通常表现为纤维的热胀冷缩，影响并不十分明显。但当光、氧、水等因素协同作用时，温度升高

具有加速纸质文物劣化反应速率的作用。当温度每升高 10℃，老化速率会提高一倍，因此，即使在高温下短时间放置，此时微小的湿度变化都能引起纸质文物较大的变化，造成纸张变黄、发脆。

相对湿度是一定量空气中实际含水量与同温度下的饱和含水量的比值，直接反映了空气距离饱和的程度。相对湿度过高，不仅会促使霉菌虫害的滋生，还会引起纤维素受潮水解，强度降低，尤其对于古代书画而言，传统装裱技术中引入了明矾，更容易使纸张纤维水解变质。同时，墨和绘画颜料中的胶粘剂也易分解变性，从而失去粘性，使颜料脱落。另有研究表明，石青、石绿、铅白等矿物颜料在潮湿的环境下会产生大量的 -OH，促使纤维素发生碱性降解<sup>[2]</sup>。而当相对湿度长时间过低时，会引起纸质文物内部结合水蒸发过多，导致纤维分子结构破坏，机械性能下降，出现起皱、变形、脆裂、褪色等现象。纸张纤维的膨胀系数不仅与种类有关，还具有各向异性，即在长度和直径方向上的膨胀变化量不同。一根干燥的纤维在完全湿润的条件下直径会增加原来的 30%，而长度只会增加 1-2%<sup>[3]</sup>。因此，在相对湿度交替变化的作用下，易造成脆弱的纸质文物不同程度的结构性疲劳破坏，产生卷曲、开裂的现象。

### （三）光照与紫外辐照

文物受光照的影响主要来自库房及展示空间的照明，光照对纸质文物的影响较大，波长越短，破坏性越大。波长较长的红外光属于热辐射，随着被辐照文物表面温度急剧上升，水分蒸发产生内应力，易出现起翘、断裂等病害，因此，不宜使用热光源对纸质文物直接照射。而能量较高的近紫外线对纸质文物的破坏危害最大，易发生光降解、光氧化降解以及光敏降解反应，使纤维素

分子键断裂<sup>[4]</sup>。光降解反应可使纤维素中 1,4- 呋喃键断裂，随着光降解作用的进行，纤维素吸收部分可见光而呈现腐色，致使材质泛黄、变脆；光氧化作用是在光的催化下纤维素、木质素与氧发生的反应，使纤维素分子中的 C-C 单键间的结合力减弱，分子聚合度大大降低，从而使纸质文物本体的机械强度显著减弱。而造纸过程中引入的铜、铁离子及填料都是吸收可见光、紫外光的光敏剂，对于降解反应具有催化作用。此外，在文物保存和展示过程中值得注意的是，光辐射对于纤维的破坏作用是渐进的变化过程，具有累积效应，即使停止辐照，光化学反应仍在进行。

### （四）污染物

对纸质文物保存影响较大的污染主要来自于库房、展柜、文物储藏柜架、囊匣等小微环境。与文物直接接触的环境所使用的材料若含有氯、硫或其它酸性成份，或者在自身老化后释放出二氧化硫、硫化氢、一氧化氮、二氧化氮、臭氧和挥发性有机酸类（甲酸和乙酸）、挥发性醛类（甲醛和乙醛）等有害气体，会加速文物本体的腐蚀<sup>[5]</sup>。其中酸性气体与潮湿空气溶解形成酸性物质，由于纸张纤维具有吸湿性，会增加纸张酸度，发生酸性水解，使纸张表面发生酥解、粉化。并且保存环境温度越大，纸质文物酸化的程度越高，损害越严重。而氧化性有害气体会使纸张纤维素氧化，变成易脆的氧化纤维素。此外，长期沉积在纸质文物表面的灰尘和粉尘，不仅污染画面，还会对纸张表面产生机械磨损，严重时引起表面颜料颗粒的剥落。并且由于其成分复杂，其中的酸碱盐使受潮的纸质文物水解，产生一些黏性水解产物，久而久之，易产生粘连。

### （五）有害生物

纸质文物属多糖类有机物，除纸张外，古籍

善本的纸捻钉、棉、麻、丝等装订线，书画文物的绢绫、浆糊等装裱材料，含有丰富的纤维素和蛋白质，均是文物害虫、霉菌的良好养料。如果环境温湿度较高，达到了害虫、微生物的生长要求，纸质文物就极易遭受虫蛀、霉菌、脱裱、开线等危害，严重时会使珍贵的纸质文物失去其原有的价值。霉菌在生长过程中，一方面分泌多种水解酶，加速纸张中纤维素、木质素的水解，为其提供生长繁殖所需的养料；另一方面会在纸质文物上形成黄、红、青、黑霉斑，严重影响纸质文物的外观，且一般难以清除。而害虫具有喜温畏寒、喜湿畏干、喜暗畏光的习性，生命力极强，在不利的环境下可以长期存活，对纸质文物的主要破坏作用表现为蛀食。

### 三

我馆明清书画馆藏较为丰富，结合多年的保护经验，将抢救性修复与预防性保护相结合，传统工艺与现代科技相结合，利用多种手段方法对纸质文物的科学保存与保护进行探索。

#### （一）传统修复与科技保护

对于亟待修复的重度、濒危的纸质文物，或不能满足展陈和研究需要的纸质文物，主要采取抢救性修复。我馆上世纪70年代起独立开展书画文物的修复工作，先后修复了书画珍贵文物399件（套）、一般文物347件（套），此外，29件（套）共计173件古籍的保护修复项目也即将展开。自2011年文物保护中心获国家文物局可移动文物修复资质以来，我馆时刻以文物保护的相关法律法规为准绳，严格按照国家文物局要求编制馆藏可移动文物保护修复方案，申报国家保护修复专项，对部分破损的珍贵纸质文物进行了抢救性保护。一方面，重点项目多采用合作

的形式，通过学习交流，更新理念，带动保护修复人才培养，在实践中提升传统修复技艺水平。另一方面，注重科技保护能力的提升，配备了体视显微镜、纸张纤维检测系统、高精度纸张酸度计、色度仪、厚度仪等仪器设备，将现代科学技术与传统修复工艺相结合，利用现代科技手段对文物材质、制作工艺进行分析检测，为纸质文物的科学保护修复提供有力的科技支撑。

#### （二）保存环境的监测和提升

在博物馆理念转变的新格局下，文物保护工作更加注重主动地、积极地保护藏品，逐渐意识到预防性保护已成为保护文物的根本性措施和长久性任务<sup>[6]</sup>。最大限度防止或减缓环境因素对文物本体的破坏作用也是我馆文物保护研究的主要目标之一。目前，我馆可移动文物预防性保护项目（一期）正在全面推进，旨在建立馆藏可移动文物保存环境监测系统，并在部分文物展柜和库房进行调控措施的示范性应用，从而实现馆藏文物保存环境质量的及时感知和预控。

环境监测主要采用多参数组合式无线传感监测终端，根据文物对不同环境因素的敏感程度，对展厅、展柜以及库房内的温湿度、光照、紫外线辐照度、CO<sub>2</sub>、VOC等环境参数进行监测，利用网络中继，实现监测数据的实时存储与传输。通过对赋存环境监测数据的采集和分析，实现对博物馆环境各项指标的宏观把握，为及时发现并采取相应的解决措施提供了科学完整的数据支持。根据近两个月的监测数据分析发现，自进入春夏季节，我馆纸质文物库房、展厅的湿度逐渐升高，且长期偏高，最高高达70%以上，并伴有一定波动；展厅光照水平偏高，尤其是低平柜光照度高达2100lux，黄色光源比白色光源紫外线含量高。

针对监测结果，为了为纸质文物营造一个稳



定、洁净的保存环境，选取部分库房和展柜进行示范性调控。由于我馆展柜大多较为陈旧，密封性不足，为达到调控的效果，结合文物材质特点和展陈需求，选取了纸质文物存放的低平柜和独立展柜进行改造，并利用专用的小型净化-调湿设备进行小环境的调控，必要时辅助调湿剂、吸附剂等被动调控功能材料。此外，针对目前书画库房湿度偏高、古籍库房湿度偏低，且随外界环境变化的情况，在各纸质文物库房配备了恒湿机，设定加湿、除湿的临界湿度值，使库房内的相对湿度控制在 $55 \pm 3\%$ ，最终达到纸质文物与赋存小环境的动态平衡。

### （三）微环境调控

纸质物理想的包装和储藏可为其营造一个“稳定、洁净”微环境<sup>[7]</sup>，能够阻止空气中有害气体的直接危害，避免紫外线的辐照，减少霉菌微生物的滋生，最大程度的减少和减缓外部环境对纸质文物造成损坏的程度和速度。但是，为了杜绝人为保护性破坏，首先必须充分考虑包装材料对珍贵文物本体是否产生有害影响。对于纸质文物而言，酸性物质是纤维水解、老化的主要外因，而一切与纸质文物接近的物质，包括囊匣、函套等包装的原材料，都可能导致酸性物质迁移于藏品之中，加速藏品的老化进程。因此，传统木质囊匣、马粪纸囊匣等已无法满足纸质文物的保存需求，逐渐被无酸性的耐久保存材料所取代。文物保护专用无酸纸，是指不含木质素、不含硫化物、不含回收纸浆，呈中性或包含经2-5%弱碱性的缓冲剂处理，pH值在7以上的对文物友好安全的包装用纸和纸板。目前，大量使用无酸性的纸质文物包装材料、装裱材料以及一切可能与纸质文物接触的材料已成为纸质文物保存和保护的趋势。近年来，我馆已采购了部分进口无酸纸，作为纸质文物的内包装，将其与传统布

质书画套相隔离，并计划在预防性保护二期项目中为部分珍贵书画文物定制卷轴式无酸纸囊匣，并配备小包装的高效、对文物友好安全的调湿剂、吸附剂等被动调控功能材料对纸质文物保存微环境进行调控。

### （四）加强养护

纸质文物的养护也是保护的主要手段之一。例如，在日常纸质文物的观察和记录中发现，我馆高凤翰展厅个别书画文物出现了“紧边”的现象。结合环境监测的数据，发现高凤翰展厅冬季空调开放湿度偏低，夏季湿度偏高，展厅的恒温恒湿系统对温湿度的控制效果欠佳。“紧边”现象的产生正是在长期展陈过程中，季节交替，受到保存环境相对湿度变化的影响，边缘部分首先脱水收缩，而画心变化较小形成的。不仅影响展陈效果，还会因外力的作用而使书画开裂、损毁。因此，纸质文物的日常保养和记录显得尤为重要，以便及时进行藏品更替保养。此外，鉴于自2008年改陈后高凤翰展厅长期未统一做过文物更换、保养工作，且展陈照度偏高，陈列周期长，年累积照度严重超标，综合考虑藏品的展陈与保养问题，在做了详细的病害调查和实施方案后，决定对高凤翰展厅书画文物进行复制，在复制扫描的过程中应秉持最小干预的原则，采用最低限度的扫描光源进行扫描，并做好详细的档案记录，真实、全面的复制文物的历史信息，完整呈现文物原件原貌。复制完成后，书画原件便于入库在更为稳定、安全的环境下保养，复制件可为陈列、研究服务。

## 四

纸质文物的保存与保护应建立在对其劣化原因与病害机理科学认知的基础上，将抢救性修

复与预防性保护相结合。首先，加强传统修复水平的同时，注重科技保护，对亟待修复的纸质文物进行科学修复；其次，利用无线监测系统和调控措施，对纸质文物的保存小环境进行整体提升；再次，充分考虑纸质文物特性，选择文物友好型材料为其营造“稳定、洁净”的微环境；最后，采用更替、复制、数字化等方法，协调展示与保护的关系，加强纸质文物的日常养护。纸质文物的保存与保养工作任重而道远，只有结合实际，通过加强科研工作，发现问题，解决问题，不断总结经验，才能更加科学地保存和保护纸质文物。

#### 参考文献：

1. 郭宏：《文物保存环境概论》，科学出版社，2001。
2. 刘舜强：《古书画保存环境研究》，载《中国文物科学研究》2006年第2期。
3. 张承志：《保藏学原理》，科学技术出版社，1999。
4. 王蕙贞：《文物保护学》，文物出版社，2009。
5. 张晋军：《博物馆环境监测控制技术》，中国环境出版社，2013。
6. 单霁翔：《文化遗产保护科学技术发展辩证思考——写在“中国文化遗产研究院”成立之际》，载《文物》2008年第3期。
7. 吴来明、周浩：《基于“洁净”概念的馆藏文物保存环境研究》，载《文物保护与考古科学》2008年增刊。

# 大事记

责任编辑 安小蓓

- 1月1日 举办年度首场“博琴雅韵”古琴雅集活动。
- 1月19日 推出“新春送福”——文化“年货”进社区活动。
- 1月26日 “青岛市博物馆与崂山实验小学艺术实践课堂签约仪式暨迎新春书法笔会”开幕。
- 1月30日 蔡省庐书法精品捐赠我馆，同日《蔡省庐书法捐赠作品展》开展。
- 1-2月 《从远古走来的渔猎文明——黑龙江鱼皮、兽皮、桦树皮文化艺术展》开展。
- 2月 完成入选《中国出土青铜器全集（山东卷）》的馆藏青铜文物的系统化整理工作。
- 2月3日上午 举办2015年度工作总结暨表彰大会。
- 2月20日至2月21日 举办“元宵节巧制花灯”和制作“赫哲族鱼皮画”文化互动体验活动。
- 2月24日 中共青岛市委常委、宣传部惠新安部长一行来我馆考察调研。
- 3月 《若非有想——刘艺东国画作品展》开幕。
- 3月4日 中国书法名家、刘墉研究专家张其凤教授到我馆鉴赏刘墉书法作品。
- 3月8日 举办“花甲·花季”——“三八”节最美女性沙龙。
- 3月19日 举办2015年度志愿者表彰暨2016年度春季业务培训。
- 3月25日 “文博讲堂”邀请南京博物院院长龚良主讲“博物馆的定位与组织管理”和“博物馆展览让观众留下来”两个讲座。
- 3-4月 推出《传拓千秋——馆藏精品拓片展》。
- 4月 《春之彩——青岛市书画名家五人作品展》开展。
- 4月2日-3日 举办“古代趣味运动会——投壶大赛”。
- 4月13日 山东省文物局朱立琴副局长、山东省消防总队防火处领导一行7人对我馆进行了消防安全大检查。
- 4月15日 全国政协干部培训班360名政协学员来我馆参观。
- 4月19日 中共青岛市委常委、副市长牛俊宪陪同中国东方航空集团公司刘绍勇总经理一行参观我馆。
- 4月20日 专题学习习近平总书记“切实加大文物保护力度 推进文物合理适度利用 努力走出一条符合国情的文物保护利用之路”重要讲话。
- 4月21日 优秀志愿者赴青州博物馆参观学习。
- 4月22日 举办“关注家园，留住乡愁”主题摄影沙龙活动。
- 4月23日上午 “国韵学堂”之第四期古琴公益培训班正式开课。

- 4月24日 与慧源国学公益基金联合举办国学公益大讲堂揭牌仪式，慧源国学公益大讲堂正式落户青博。
- 4月27日 市文物局郑安新局长、陈啟副局长陪同省文物局周晓波副局长一行到我馆调研可移动文物普查工作。
- 4月 推出《大统正楷——馆藏明清书法（正书）展》。
- 4-5月 推出《遥远的故乡——中国传统村落摄影展》。
- 5月 《齐鲁瑰宝——山东省精品文物巡回展》开展。
- 5月1日 举办“夜色青博”活动。
- 5月2日 “传拓千秋”临帖大赛完美收官。
- 5月7日 召开“两学一做”学习教育启动会。
- 5月18日 精心策划展览、免费鉴定、公益体验、开放夜场、走访慰问捐赠者代表等一系列丰富多彩的活动迎接“国际博物馆日”。
- 5月24日 邓小平故里管理局党组成员、邓小平故居陈列馆彭备军馆长一行四人考察我馆。
- 5月 馆藏四部古籍入选第五批《国家珍贵古籍名录》。
- 5月27日 河北省正定县考察团来我馆考察。
- 6月 《永远的海草屋——王新正摄影作品展》开幕。
- 6月 举办迎“六一”系列活动。
- 6月8日 首次推出传统文化进商场活动，“五进”走进维客集团崂山百货。
- 6月9日 举办“我们的节日——端午习俗”舞台剧展演和“一方皮影台，述说西游事”原创皮影戏展演。
- 6月10日 举办两场“博琴雅韵”古琴雅集学术讲座。
- 6月11日 《长路远帆——甘青两地丝路文化联展》获得第三届全省博物馆十大精品陈列展览奖。
- 6月11日 推出纸质藏品装裱修复体验活动。
- 6月 文化志愿宣讲团走进胶州市三里河小学开展“文化三下乡”活动。
- 6月25日 陶瓷器研究专家、上海博物馆原副馆长陈克伦先生做客“文博讲堂”主讲“明清景德镇官窑瓷器”学术讲座。
- 6月30日 《峥嵘岁月——青岛党史图片展》开展。
- 7月3日-10日 隋永琦馆长参加国际博协第二十四届大会。
- 7月16日 举办“博琴雅韵”系列雅集活动，名家主讲“浅谈中国民族音乐地方风格”学术讲座。

- 7月 举办“朗诵与主持”为主题的文博夏令营。
- 7月28日 旧金山亚洲艺术博物馆馆长许杰一行参观我馆。
- 7月30日 举办免费为军人讲解、送展览到军营活动庆祝建军节。
- 7月 推出《逸纵清远——馆藏近现代山水作品展》。
- 8月 《继往开来——杨佺旻水墨画山东巡回展》开展。
- 8月5日 《牵星过洋——万历时代的海贸传奇》开幕。
- 8月16日 香港中文大学、华东师范大学学者来我馆考察《道藏》。
- 9月 推出《纪念中国工农红军长征胜利80周年图片展》。
- 9月15日 中秋节开展“绘彩瓷 拼船模”主题社教活动。
- 9月18日 志愿者刘澎获中国博物馆协会第八届“牵手历史——中国博物馆十佳志愿者之星”荣誉称号。
- 10月1日 推出三大展览、六大主题教育活动迎国庆。
- 10月8日 “真情传博万里行”文化志愿宣讲团进胶州市洋河镇老年公寓。
- 10月14日 收藏家李经泽先生向我馆捐赠南宋黑褐漆葵口茶盘。
- 10月15日 “文博讲堂”邀请广东省博物馆馆长魏峻主讲“寻找黄金船——南中国海水下考古”学术讲座。
- 10月25日 《青岛史话》基本陈列展出市民捐赠革命文物珍品。
- 10月 推出《“碗”约生活——馆藏瓷质碗型器物展》。
- 10-11月 《江山不倦——梁天柱诞辰百年作品展》开展。
- 11月 举办“济南文博书画齐鲁行”展览活动。
- 11月1日 组织全体职工重温《中华人民共和国突发事件应对法》。
- 11月3日 围绕“实施‘一三一四’”工程，开展《应对法》宣传周活动。
- 11月10日 推出“感知历史、勿忘国耻——国防学习进军营”全民爱国主义教育活动的。
- 11月22日 被国家文物局列为92家文创产品开发试点单位之一。
- 11月29日 专业人员参加中国博协保管专委会2016年会暨学术研讨会并做交流发言。
- 12月2日 举办首个原创展览主题沙龙会“爱生活——‘碗’约生活展主题沙龙会”。
- 12月6日 “可移动文物预防性保护项目”顺利通过山东省文物局组织的专家会验收。
- 12月 精心策划推出《青岛市第一次可移动文物普查成果展》。
- 12月15日 开展“勿忘历史 放飞和平”国家公祭日悼念活动。

**封面文物：**釉里红缠枝菊纹盏托

元代

口径 19.3 厘米

高 2.9 厘米

青岛市博物馆藏

**开放时间** 5月至10月：9:00—17:00（16:30停止入场）  
11月至次年4月：9:00—16:30（16:00停止入场）  
每周一闭馆（法定节假日除外）。

**乘车路线** 230、321路至博物馆站下  
104、301、304、313、362路至松岭路站下  
311、375、380、382、606路至会展中心站下

**咨询电话** 0532—88896286  
**邮 编** 266061  
**网 址** [www.qingdaomuseum.com](http://www.qingdaomuseum.com)  
**微 博** @ 青岛市博物馆  
**微 信** 青岛市博物馆



扫一扫微信二维码，  
赶快加入我们吧！